

Desarrollo Sostenible e Incluyente

# México | Récord en remesas: 64,745 md en 2024, y claroscuros para 2025

Juan José Li Ng

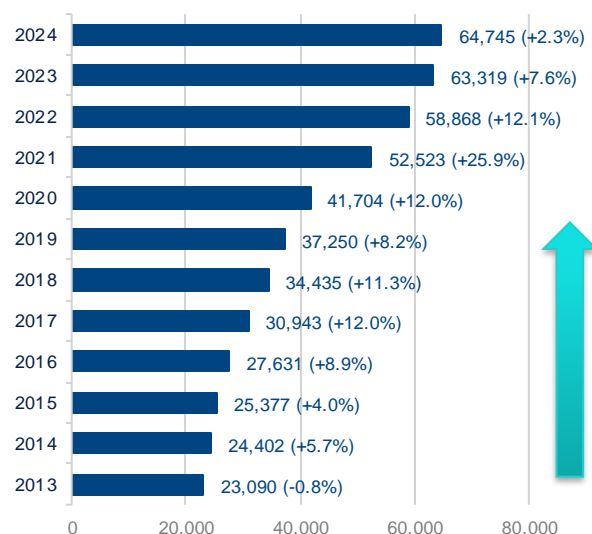
4 de febrero de 2025

- México recibió 64,745 millones de dólares (md) por remesas en 2024, +2.3% respecto de 2023 cuando ingresaron 63,319 md. Las remesas alcanzan un nuevo máximo histórico en 2024 y acumulan una racha de 11 años consecutivos con crecimiento, la cual inició desde 2014.
- En 2024 se contabilizaron 13.7 millones de transacciones para el envío de remesas, con una remesa promedio de 393 dólares. El 99.1% de las remesas a México llegaron por transferencias electrónicas y solo 0.7% en efectivo y especie.
- Estados Unidos envió a México 62,529 md por remesas en 2024, 96.6% del total que recibió el país. El 47% de las remesas de Estados Unidos a México son enviadas desde California y Texas.
- Remesas acumulan 14 meses con alta volatilidad, caídas o bajos crecimientos. Hay claroscuros en su desempeño para 2025, sin considerar los posibles efectos de la política antiinmigrante en Estados Unidos que pueda provocar la actual administración del presidente Trump.
- En diciembre de 2024 se recibieron 5,228 millones de dólares por remesas, lo que equivale a una caída del 4.9% a tasa anual. Las remesas no habían reportado una caída de tal magnitud desde mayo de 2013, es decir hace más de 11 años.

De acuerdo con datos del Banco de México, el flujo de remesas al país al cierre de 2024 llegó a 64,745 millones de dólares. Esto representa un incremento de 2.3% respecto de lo recibido en 2023 cuando ingresaron a México 63,319 millones de dólares. Así, las remesas logran alcanzar un nuevo máximo histórico en 2024 y acumulan una racha de 11 años consecutivos con crecimiento, la cual inició desde 2014.

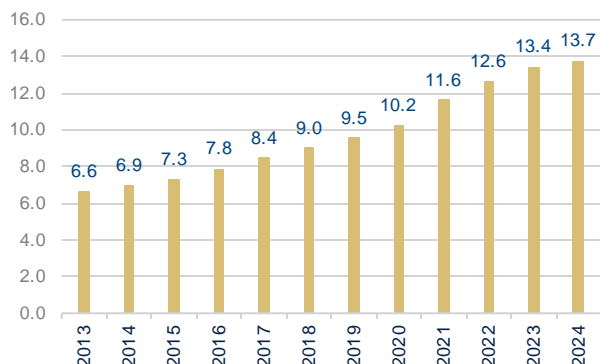
En 10 años, las remesas a México se han incrementado en 165% en dólares corrientes, al pasar de 24,402 a 64,745 millones de dólares en 2024. Durante este periodo, el volumen de operaciones para el envío de remesas al país casi se duplicó al aumentar de 6.9 a 13.7 millones de transacciones, mientras que la remesa promedio en términos nominales se incrementó de 294 dólares a 393 dólares (+34%).

Gráfica 1. REMESAS FAMILIARES A MÉXICO, 2013-2024 (Millones de US dólares y variación % anual)



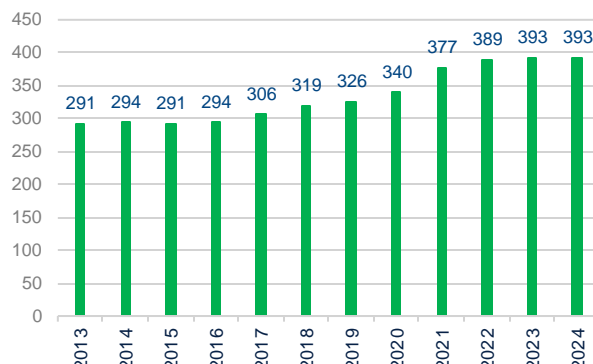
Fuente: BBVA Research a partir de datos del Banco de México.

Gráfica 2. **VOLUMEN DE OPERACIONES PARA EL ENVÍO DE REMESAS A MÉXICO, 2013-2024**  
(Millones de operaciones)



Fuente: BBVA Research a partir de datos del Banco de México.

Gráfica 3. **REMESA PROMEDIO A MÉXICO, 2013-2024**  
(US dólares)

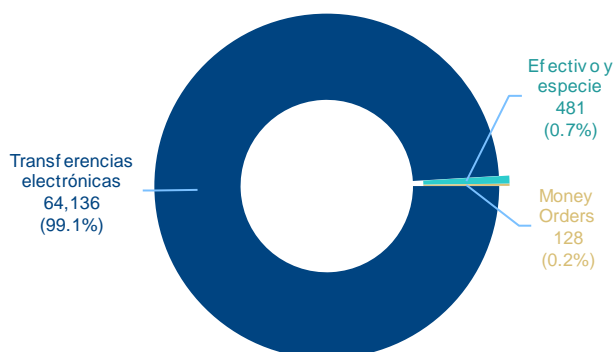


Fuente: BBVA Research a partir de datos del Banco de México.

## 99.1% de las remesas a México llegaron por transferencias electrónicas, y las remesas en efectivo y especie representaron solo el 0.7%

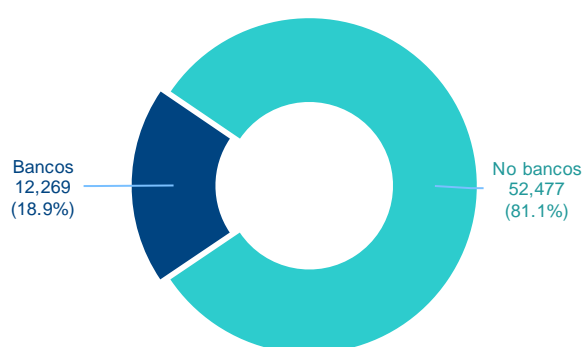
En 2024, el 99.1% de las remesas llegaron a México por transferencias electrónicas. Las remesas por efectivo y en especie se estimaron en 481 millones de dólares, 0.7% del total, mientras que las Money Orders representaron 0.2%. Por institución de pago, las instituciones no bancarias pagaron el 81.1% de las remesas que recibió el país, y las instituciones bancarias el 18.9%. Cabe señalar que generalmente las remesas cobradas en instituciones no bancarias se pagan en efectivo, mientras que aquellas que se envían a bancos se depositan a cuenta, por lo que estas últimas tienen más seguridad y posibilidad de convertirse en ahorro y posteriormente en inversión.

Gráfica 4. **REMESAS A MÉXICO POR MEDIO DE TRANSFERENCIA, 2024**  
(Millones de US dólares y %)



Fuente: BBVA Research a partir de datos del Banco de México.

Gráfica 5. **REMESAS A MÉXICO POR INSTITUCIÓN DE PAGO, 2024**  
(Millones de US dólares y %)



Fuente: BBVA Research a partir de datos del Banco de México.

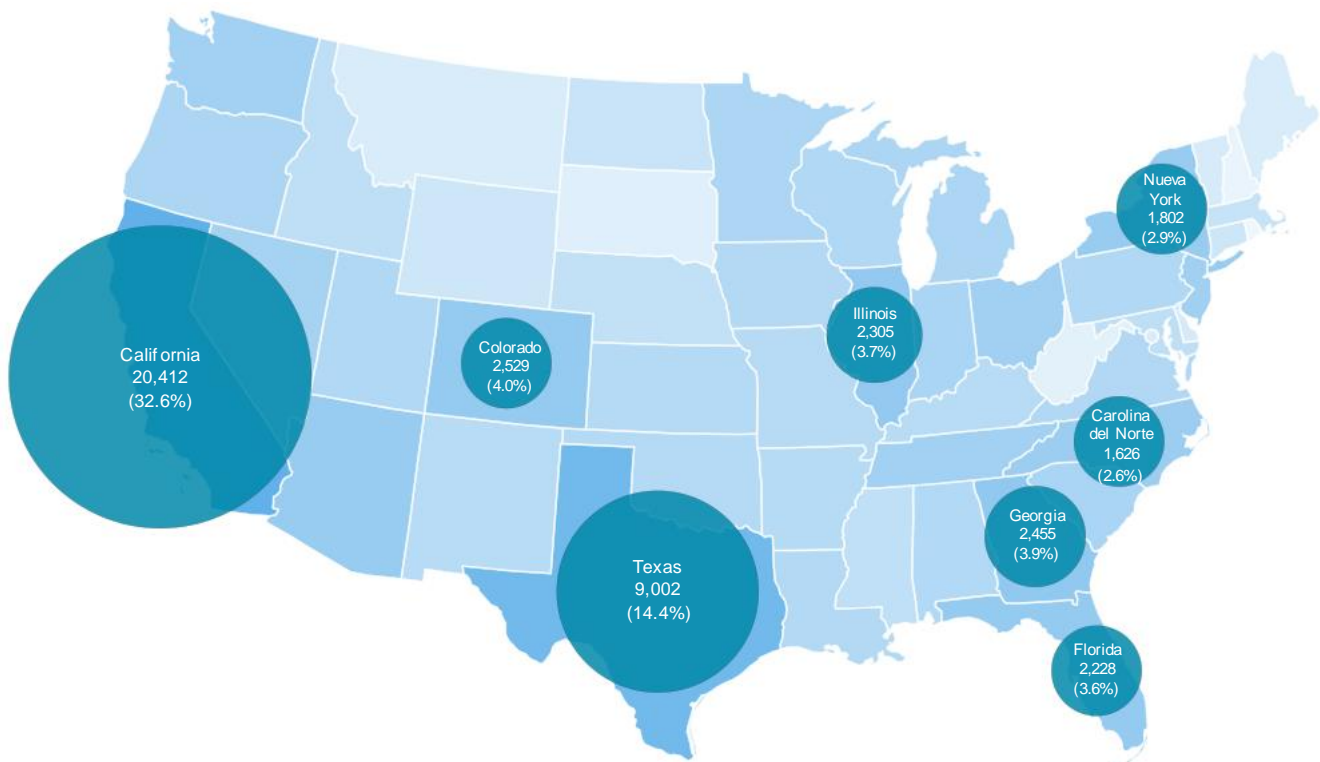
## 47% de las remesas de Estados Unidos a México son enviadas desde California y Texas

Gran parte de las remesas que recibe México provienen de Estados Unidos, lo que se explica porque también la mayoría de la población migrante mexicana reside en ese país. En 2024 se calcula que Estados Unidos envió a México la cantidad de 62,529 millones de dólares por concepto de remesas, lo que equivale al 96.6% del total que recibe el país.

California es el principal estado de origen de este flujo monetario a México, con 20,412 millones de dólares en 2024, casi una tercera parte de las remesas recibidas desde la Unión Americana; y en segundo lugar se ubica Texas con 9,002 millones de dólares, 14.4% del total. Otros estados con importancia en el envío de remesas a México son, en orden de importancia: Colorado, Georgia, Illinois, Florida, Nueva York y Carolina del Norte.

Es importante señalar que en 2024 de todos los 50 estados de la Unión Americana y de la capital se envían remesas a México, incluyendo a Alaska, Hawái y también desde Puerto Rico.

Mapa 1. **PRINCIPALES ESTADOS DE ORIGEN DESDE ESTADOS UNIDOS DE LAS REMESAS A MÉXICO, 2024** (Millones de US dólares y % de las remesas desde EE. UU.)



Fuente: BBVA Research a partir de datos del Banco de México.

## Remesas acumulan 14 meses con alta volatilidad, caídas o bajos crecimientos, hay claroscuros en su desempeño para 2025

Las remesas a México alcanzaron un máximo histórico en 2024, pero su ritmo de crecimiento se ha ido ralentizando en los últimos años. Durante los primeros años de la pandemia, las remesas a México sorprendieron con alzas de muy importantes magnitudes, aumentaron 12.0% en 2020 y 25.9% en 2021. En 2022 moderó su crecimiento a 12.1%, para 2023 aumentaron en 7.6% y en 2024 se incrementaron en solo 2.3%.

Un punto de inflexión en el comportamiento de las remesas se puede observar desde noviembre de 2023. En estos 14 meses que comprenden hasta diciembre de 2024, las remesas han presentado mucha volatilidad:

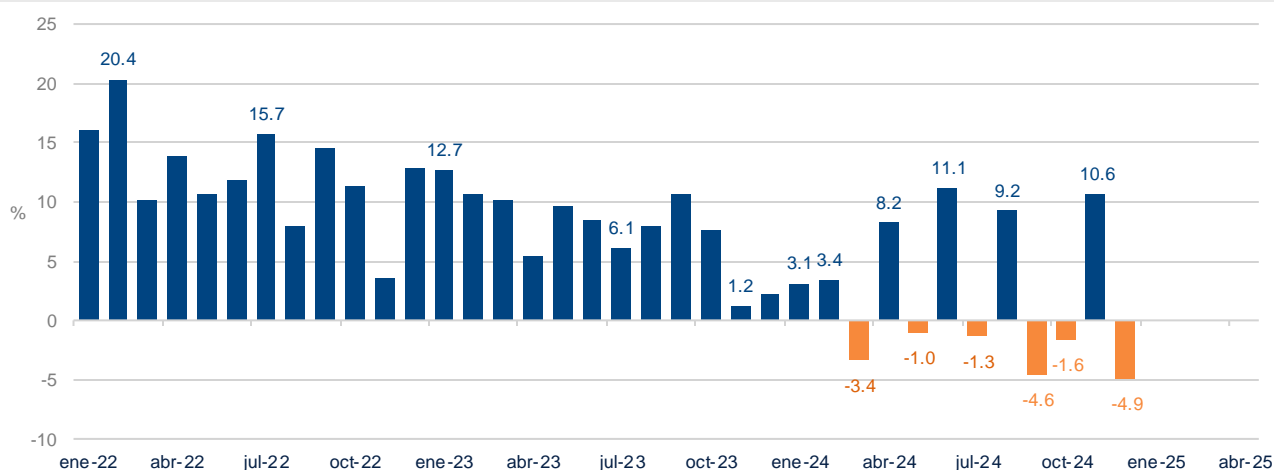
- 4 meses con crecimientos relativamente bajos a tasa anual de entre 1.2% a 3.4%,
- 4 meses con incrementos importantes de 8.2% a 11.1%, y
- 6 meses con caídas a tasa anual.

La última contracción en las remesas, la reportada en diciembre de 2024, indica una caída de 4.9% a tasa anual. Las remesas no habían reportado una caída de tal magnitud desde mayo de 2013, es decir hace más de 11 años.

Como se comentó en el [Observatorio de Migración y Remesas](#)<sup>1</sup> del mes de enero, en el escenario base se estima que las remesas tendrán un crecimiento de 3% para 2025, pero con un sesgo a la baja debido a señales de una menor absorción de la mano de obra mexicana en Estados Unidos observado en el último año. La actividad económica y el empleo en el vecino país del norte son los principales motores de la migración y de las remesas a México.

Las remesas ya acumulan 14 meses apuntando hacia una desaceleración, y no se explica por acciones realizadas por la actual administración federal en Estados Unidos. Consideramos que lo que haga la política migratoria del presidente Trump solo afectará marginalmente el volumen de migrantes mexicanos en Estados Unidos y el monto de remesas que llegan a México

Gráfica 6. **REMESAS FAMILIARES A MÉXICO POR MES, 2022-2024**  
(Variación % anual en US dólares)



Fuente: BBVA Research a partir de datos del Banco de México.

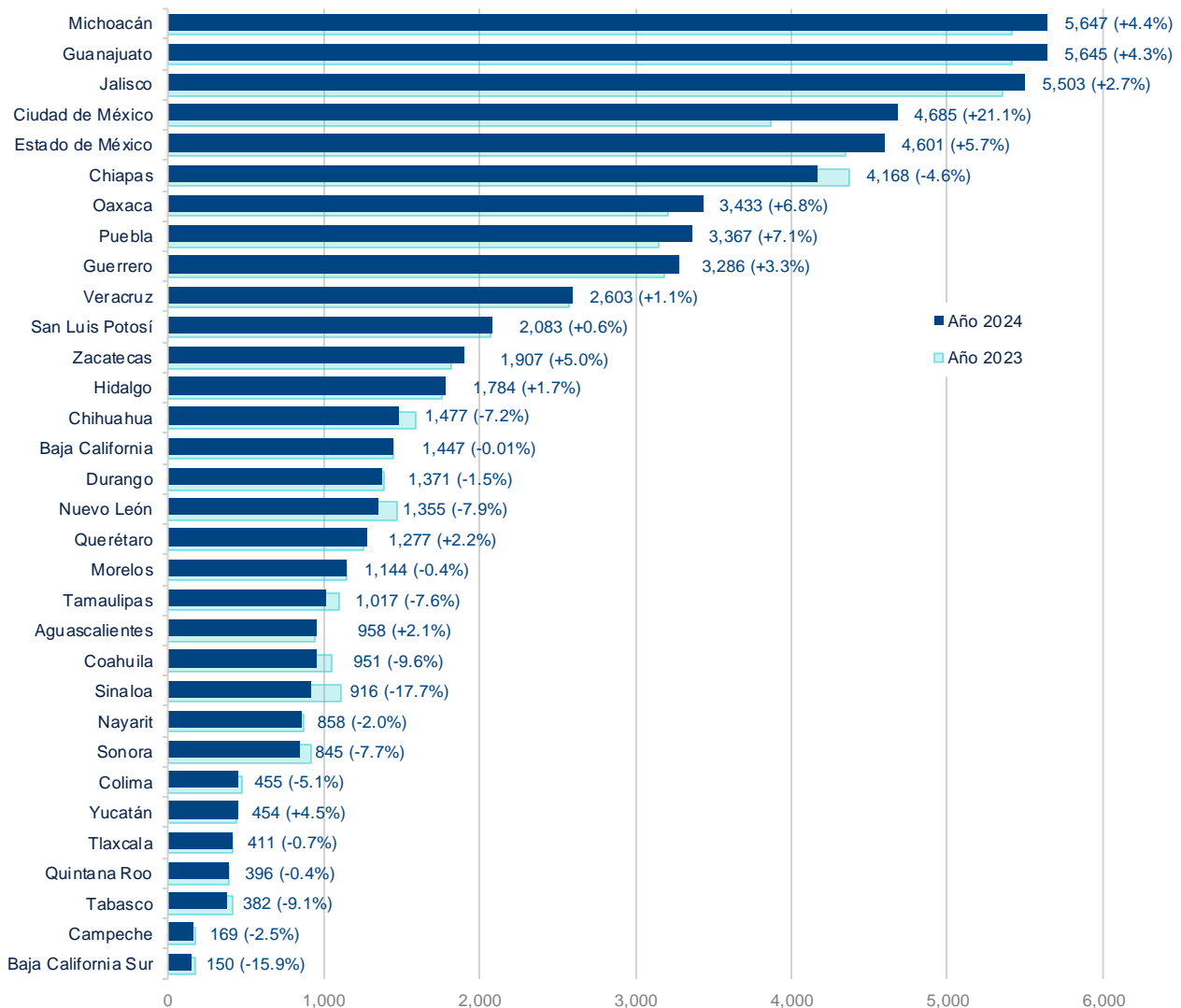
<sup>1</sup> [BBVA Research \(2025, enero\). México | Remesas crecen 10.6%, ¿enfrentarán riesgos para 2025?](#)

## Las remesas cayeron en 17 entidades federativas en 2024. Michoacán retoma la primera posición en recepción de remesas

Las remesas presentaron un comportamiento mixto al analizar su desempeño por entidad federativa. En 2024, en total 17 estados reportaron ingresos por remesas inferiores a las que obtuvieron en 2023, siendo las mayores caídas las observadas en Sinaloa (-17.7%), Baja California Sur (-15.9%), Coahuila (-9.6%) y Tabasco (-9.1%). Por el otro lado, en 15 entidades federativas se registraron aumentos en sus flujos de remesas, destacándose los casos de la Ciudad de México (+21.1%), Puebla (+7.1%), Oaxaca (+6.8%) y Estado de México (+5.7%).

Michoacán retomó la primera posición en recepción de remesas con 5,647 millones de dólares, superando por muy poco a Guanajuato con 5,645 millones de dólares, y en tercer lugar está Jalisco con 5,503 millones de dólares. A estas tres entidades llegaron 1 de cada 4 pesos de las remesas que recibió México en 2024.

Gráfica 7. **REMESAS FAMILIARES A MÉXICO POR ENTIDAD FEDERATIVA, 2023-2024**  
(Millones de US dólares y variación % anual)



Fuente: BBVA Research a partir de datos del Banco de México.

## AVISO LEGAL

El presente documento no constituye una "Recomendación de Inversión" según lo definido en el artículo 3.1 (34) y (35) del Reglamento (UE) 596/2014 del Parlamento Europeo y del Consejo sobre abuso de mercado ("MAR"). En particular, el presente documento no constituye un "Informe de Inversiones" ni una "Comunicación Publicitaria" a los efectos del artículo 36 del Reglamento Delegado (UE) 2017/565 de la Comisión de 25 de abril de 2016 por el que se completa la Directiva 2014/65/UE del Parlamento Europeo y del Consejo en lo relativo a los requisitos organizativos y las condiciones de funcionamiento de las empresas de servicios de inversión ("MiFID II").

Los lectores deben ser conscientes de que en ningún caso deben tomar este documento como base para tomar sus decisiones de inversión y que las personas o entidades que potencialmente les puedan ofrecer productos de inversión serán las obligadas legalmente a proporcionarles toda la información que necesiten para esta toma de decisión.

El presente documento, elaborado por el Departamento de BBVA Research, tiene carácter divulgativo y contiene datos u opiniones referidas a la fecha del mismo, de elaboración propia o procedentes o basadas en fuentes que consideramos fiables, sin que hayan sido objeto de verificación independiente por BBVA. BBVA, por tanto, no ofrece garantía, expresa o implícita, en cuanto a su precisión, integridad o corrección.

El contenido de este documento está sujeto a cambios sin previo aviso en función, por ejemplo, del contexto económico o las fluctuaciones del mercado. BBVA no asume compromiso alguno de actualizar dicho contenido o comunicar esos cambios.

BBVA no asume responsabilidad alguna por cualquier pérdida, directa o indirecta, que pudiera resultar del uso de este documento o de su contenido.

Ni el presente documento, ni su contenido, constituyen una oferta, invitación o solicitud para adquirir, desinvertir u obtener interés alguno en activos o instrumentos financieros, ni pueden servir de base para ningún contrato, compromiso o decisión de ningún tipo.

El contenido del presente documento está protegido por la legislación de propiedad intelectual. Queda expresamente prohibida su reproducción, transformación, distribución, comunicación pública, puesta a disposición, extracción, reutilización, reenvío o la utilización de cualquier naturaleza, por cualquier medio o procedimiento, salvo en los casos en que esté legalmente permitido o sea autorizado expresamente por BBVA en su sitio web [www.bbvarsearch.com](http://www.bbvarsearch.com).

### INTERESADOS DIRIGIRSE A:

BBVA Research: Paseo de la Reforma 510, Colonia Juárez, C.P. 06600 Ciudad de México, México.  
Tel.: +52 55 5621 3434  
[www.bbvarsearch.com](http://www.bbvarsearch.com)