

Colombia | Análisis Económico

El mercado laboral siguió siendo resiliente en 2024, similar al de 2023, con un repunte del empleo a fin de año

María Claudia Llanes Valenzuela
05 de febrero de 2024

La tasa de desempleo nacional para el promedio de 2024¹ fue 10,2%, igual a la de 2023, con alguna heterogeneidad regional

La tasa de desempleo de 2024 se ubicó en 10,2% a nivel nacional, permaneciendo estable con respecto a 2023 (Gráfico 1). Sin embargo, se logró la misma tasa de desempleo con una disminución tanto de la oferta como de la demanda laboral. Esto es, la tasa de participación laboral, proxy de la oferta laboral, fue 63,9% y la tasa de ocupación, proxy de la demanda laboral, fue 57,4%; las dos tasas, inferiores en 0,2 puntos porcentuales a las de 2023.

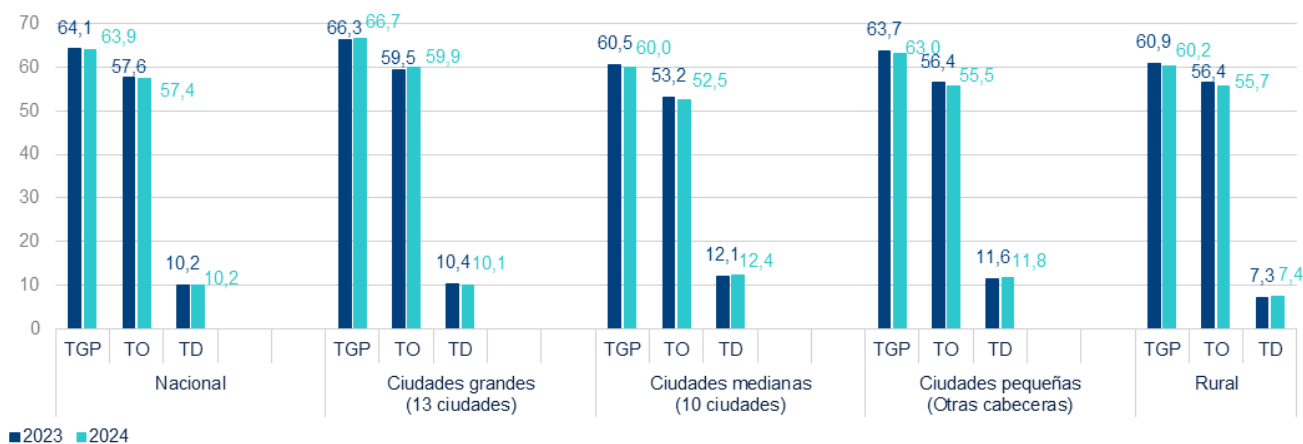
El resultado del mercado laboral fue heterogéneo regionalmente en 2024. En las grandes ciudades (13 principales ciudades) la tasa de desempleo se redujo entre 2023 y 2024, pasando de 10,4% a 10,1%. Esta reducción se produjo en medio de un mercado laboral más dinámico, con un aumento, tanto de la tasa ocupación (0,5 puntos porcentuales) como de la tasa de participación (0,3 puntos porcentuales). Con esto, en 2024, en las ciudades grandes, la tasa de participación fue 66,7% y la tasa de ocupación 59,9%.

Contrariamente a lo sucedido en las grandes ciudades, en las ciudades medianas y pequeñas y en el campo, la tasa de desempleo aumentó entre 2023 y 2024. Estos aumentos se debieron a las caídas en las tasas de ocupación entre los dos años que cayeron en: 0,6 puntos porcentuales en las ciudades medianas, 0,8 puntos porcentuales en las ciudades más pequeñas y 0,7 puntos porcentuales en el campo. Pese a que las reducciones en las tasas de ocupación, se vieron acompañadas de reducciones en las tasas de participación, la tasa de desempleo aumentó entre 0,1 y 0,3 puntos porcentuales, en esas áreas.

La tasa de participación fuera de las grandes ciudades, en conjunto, se redujo en 0,7 puntos porcentuales, entre 2023 y 2024, pasando de 62,3% a 61,6% en el periodo. En parte por un aumento de las personas estudiando, del 4,0%. La población en edad de trabajar aumentó en 1,5% y la fuerza laboral en un 3,4%, impulsada principalmente por el aumento de las personas dedicadas a oficios, que aumentaron en 4,6% en el período. Las personas estudiando, grupo que también pertenece a la población fuera de la fuerza laboral, aumentaron en 4,0%, entre 2023 y 2024.

¹ Se refiere a la tasa de desempleo promedio del año. De la misma forma para otras variables cuando se hace referencia al año, sin especificar el mes, se trata del promedio del año.

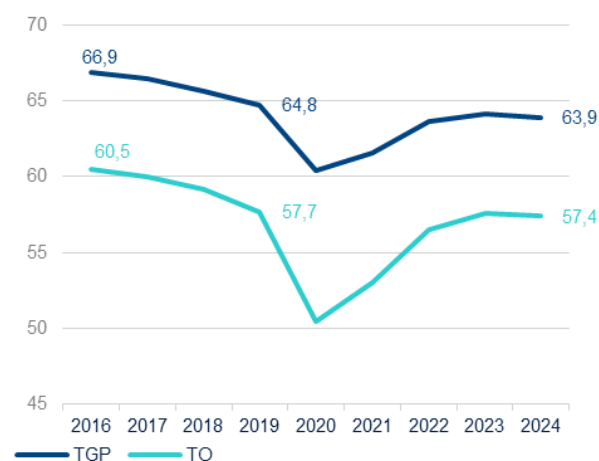
Gráfico 1. **TASAS DE PARTICIPACIÓN LABORAL, OCUPACIÓN Y DESEMPLEO EN 2022 Y 2023 POR ZONAS (MILES DE PERSONAS, % DE PARTICIPACIÓN)**



Fuente: BBVA Research y DANE.

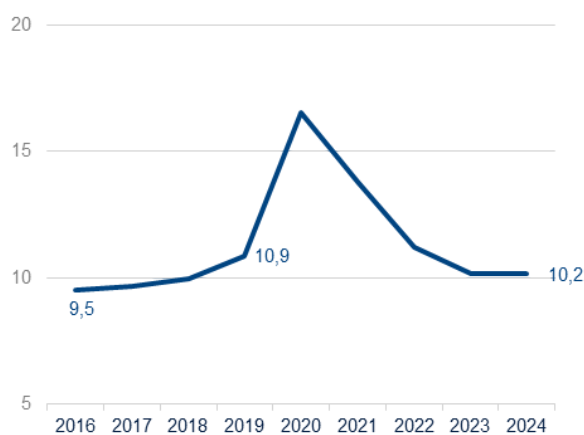
Desde una perspectiva más de largo plazo, en 2024, la tasa de desempleo nacional fue menor a la de 2019, años pre-pandemia. Sin embargo, las tasas de participación y de ocupación son relativamente bajas con respecto a antes de la pandemia (Gráfico 2). Entre 2019 y 2024 la tasa de participación se redujo en 0,8 puntos porcentuales y la tasa de ocupación en 0,3 puntos porcentuales. La mayor reducción de la oferta laboral que de la demanda laboral explica la menor tasa de desempleo en 2024 (10,2%) que en 2019 (10,9%) (Gráfico 3).

Gráfico 2. **TASA DE DESEMPLEO NACIONAL (% DE LA FUERZA LABORAL)**



Fuente: BBVA Research y DANE

Gráfico 3. **TASA DE DESEMPLEO NACIONAL (% DE LA FUERZA LABORAL, SERIES AJUSTADAS ESTACIONALMENTE)**

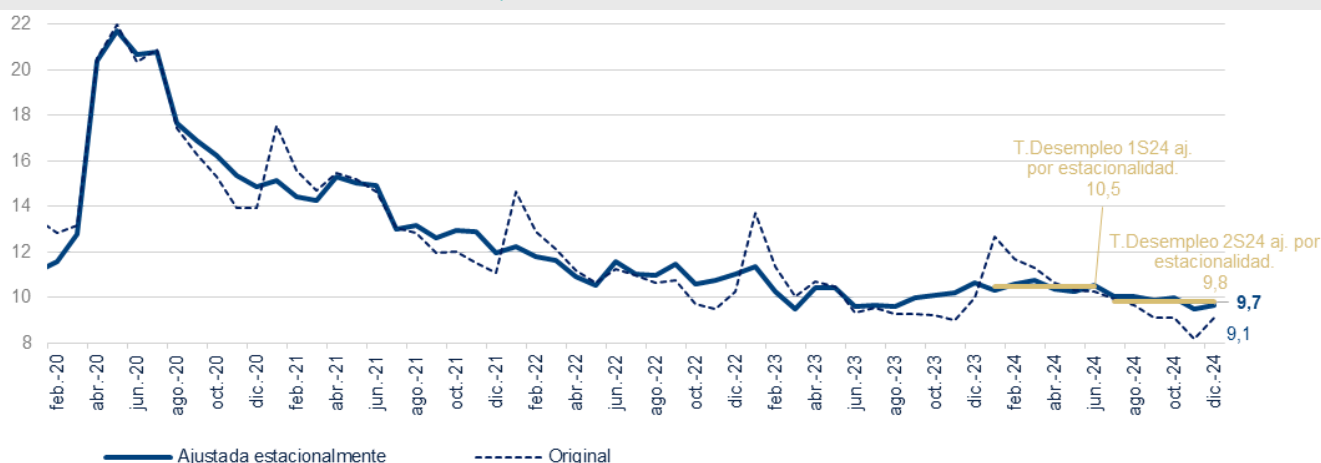


Fuente: BBVA Research y DANE

La tasa de desempleo se redujo a lo largo del año, en 2024, y cerró en 9,7% en diciembre

La tasa de desempleo desestacionalizada se ubicó en 10,5% en el primer semestre del año y en 9,8% en el segundo semestre (Gráfico 4). Puntualmente en diciembre, la tasa de desempleo desestacionalizada se ubicó en 9,7% siendo, junto con la de noviembre (9,5%), las más bajas del año. Este resultado de la tasa de desempleo se debió al repunte del empleo en los dos últimos meses del año, que llevó las tasas de ocupación a sus niveles máximos de 2024. Entre octubre y diciembre de 2024 la tasa de ocupación aumentó en 0,7, alcanzando 58,0% en diciembre y la tasa de participación aumentó en 0,5 puntos porcentuales, alcanzando 64,1% en diciembre, con datos desestacionalizados. La tasa de desempleo de diciembre de 2024 fue menor en 1,0 punto a la de diciembre de 2023.

Gráfico 4. **TASA DE DESEMPLEO NACIONAL (% DE LA FUERZA LABORAL, SERIE AJUSTADA ESTACIONALMENTE Y SERIE ORIGINAL)**



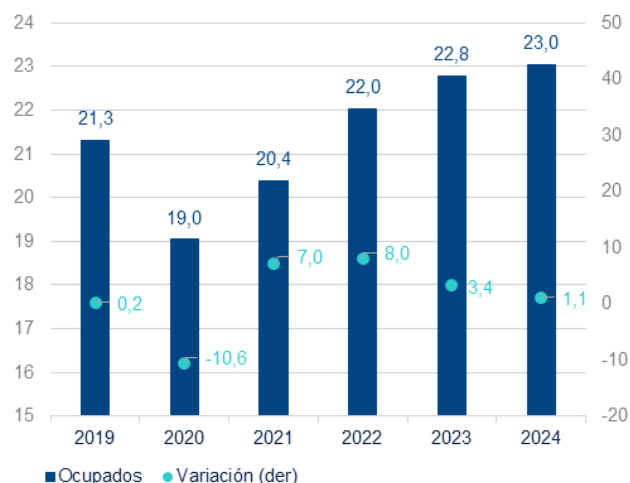
Fuente: BBVA Research y DANE.

En 2024, hubo 23,0 millones de ocupados en promedio

En 2024, los ocupados se ubicaron en promedio en 23,0 millones, 248 mil empleos por encima de los de 2023 y 1,7 millones más que en 2019 (Gráfico 5). En el año, el empleo creció en promedio 1,1%, desacelerando su ritmo de crecimiento, como se esperaba, desde el 3,4% de 2023 y el 8,0% de 2022. El dinamismo del empleo en 2024 fue inferior al 1,9% (2002 al 2019) anual en que crece el empleo en promedio.

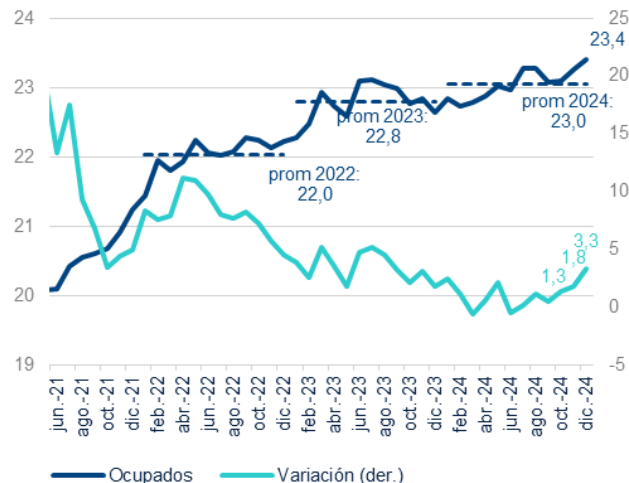
El comportamiento del empleo no fue uniforme a lo largo del año (Gráfico 6). En el margen, en diciembre, la creación de empleo fue mayor al 1,1% promedio del año, con un empleo acelerándose a final del año y pasando de crecer 1,3% anual en octubre, a 1,8% en noviembre y a 3,3% en diciembre (aceleración en parte explicada por la desaceleración del empleo de finales de 2023) (Gráfico 5). Así, en términos desestacionalizados, con 23,4 millones de personas ocupadas, el empleo nacional se ubicó, en diciembre de 2024, por encima de su nivel promedio del año (23 millones) (Gráfico 4).

Gráfico 5. **OCUPADOS NACIONALES 2019-2024**
(MILLONES DE PERSONAS, PROMEDIO, % VARIACIÓN)



Fuente: BBVA Research y DANE.

Gráfico 6. **OCUPADOS NACIONALES**
(MILLONES DE PERSONAS, AJUSTE ESTACIONAL, % VARIACIÓN ANUAL)



Fuente: BBVA Research y DANE

En 2024, dos de cada tres trabajadores laboraban en el sector terciario; sector que jalonó el empleo al final del año

En 2024, el sector terciario o de servicios, ocupó 15,1 millones de personas, contratando el 66% al empleo nacional (Cuadro 1). Los sectores primario y secundario contribuyeron, cada uno, con el 17% del empleo del año. Composición similar a la del año anterior. Sin embargo, con respecto a antes de la pandemia, las actividades terciarias han ganado preponderancia en el empleo, pasando de representar un 64% en 2019 al 66% actual.

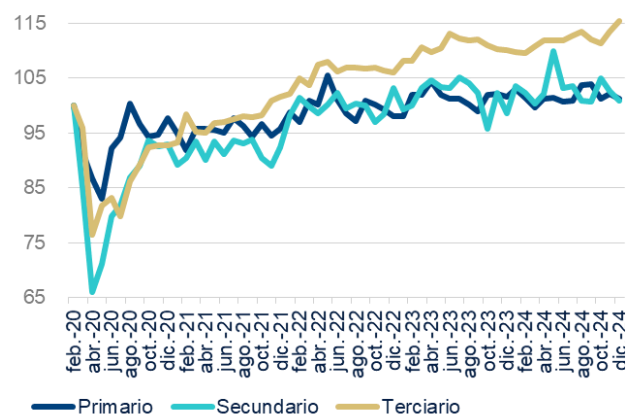
En diciembre, las actividades terciarias fueron las jalonadoras del empleo, creciendo al 4,8% anual, frente al 3,3% del empleo nacional. Así, de los 756 mil empleos creados a nivel nacional entre diciembre de 2023 y diciembre de 2024, 95% fueron en actividades terciarias (Cuadro 1). En el mismo sentido, con datos desestacionalizados, se observa un repunte de actividades terciarias a final de año (Gráfico 7)

Cuadro 1. **OCUPADOS NACIONALES SEGÚN TIPO DE ACTIVIDAD Y PARTICIPACIÓN**(*)

	Ocupados				Participación		
	2019	2023	2024	2023-24	2019	2023	2024
	Miles		Cambio (Miles)	Crec (%)	(%)		
Promedio año							
Total	21.310	22.788	23.036	248	1,1	100	100
Primario	3.787	3.869	3.886	16	0,4	18	17
Secundario	3.825	3.967	4.010	43	1,1	18	17
Terciario	13.698	14.952	15.140	188	1,3	64	66
A diciembre cada año							
Total	21.730	22.864	23.621	756	3,3	100	100
Primario	3.912	3.829	3.796	-33	-0,9	18	16
Secundario	4.031	3.972	4.044	71	1,8	19	17
Terciario	13.787	15.063	15.781	718	4,8	63	67

(*): El sector primario hace referencia a los sectores agropecuario, minería y servicios públicos; el sector secundario, a los sectores construcción e industria y el sector terciario a los sectores de servicios sin servicios públicos). Fuente: BBVA Research y DANE.

Gráfico 7. **OCUPADOS NACIONALES SEGÚN ACTIVIDAD (ÍNDICE FEB:20=100, DATOS MENSUALES, AJ. ESTACIONALMENTE)**(*)



(*): El sector primario hace referencia a los sectores agropecuario, minería y servicios públicos; el sector secundario, a los sectores construcción e industria y el sector terciario a los sectores de servicios sin servicios públicos). Fuente: BBVA Research y DANE.

En 2024, 93% del empleo creado fue asalariado y 94% fue urbano (en las 13 principales ciudades)

Se siguieron observando avances en términos de formalidad laboral, con aumentos en la participación del empleo asalariado en el empleo total, que pasó de 47,4% en 2023 a 47,9% en 2024 y había sido 43,4% en 2019 (Cuadro 2). De los 248 mil empleos creados en promedio en 2024, 93% fueron empleos asalariados (231 mil empleos creados, creciendo 2,1%) y entre los asalariados, el empleo que más creció fue el de los trabajadores en empresas privadas (253 mil empleos creados, creciendo 2,6%). El empleo en las ciudades grandes también aumentó su participación en el empleo total, de 47,3% en 2023 a 47,8% en 2024 (era 46,8% en 2019). De los 248 mil empleos creados en 2024, 94% fueron urbanos (232 mil empleos creados, creciendo 2,2%).

Por su parte, la participación del empleo femenino en el empleo total permaneció estable entre 2023 y 2024, en 41,4% (Cuadro 2). Sin embargo, en 2024, prevalecen las grandes brechas en tasas de participación, ocupación y desempleo entre hombres y mujeres. La tasa de desempleo de las mujeres en diciembre de 2024 fue 11,9%, frente al 7,0% de los hombres y al 9,1% del total nacional. La brecha en la tasa de desempleo entre hombres y mujeres, en detrimento de las mujeres, pasó de 3,8 puntos porcentuales en diciembre de 2023 a 4,9 puntos porcentuales en diciembre de 2024.

Cuadro 2. **OCUPADOS NACIONALES POR DEPENDENCIA LABORAL, SEXO Y REGIÓN(*)**
(% PARTICIPACIÓN EN EL EMPLEO TOTAL)

	2019	2023	2024
Asalariados	43,4	47,4	47,9
Mujeres	41,1	41,4	41,4
Urbanos(*)	46,8	47,3	47,8

Fuente: BBVA Research y DANE. (*): Urbanos se refiere a 13 principales ciudades y áreas metropolitanas.

AVISO LEGAL

El presente documento, elaborado por el Departamento de BBVA Research, tiene carácter divulgativo y contiene datos, opiniones o estimaciones referidas a la fecha del mismo, de elaboración propia o procedentes o basadas en fuentes que consideramos fiables, sin que hayan sido objeto de verificación independiente por BBVA. BBVA, por tanto, no ofrece garantía, expresa o implícita, en cuanto a su precisión, integridad o corrección.

Las estimaciones que este documento puede contener han sido realizadas conforme a metodologías generalmente aceptadas y deben tomarse como tales, es decir, como previsiones o proyecciones. La evolución histórica de las variables económicas (positiva o negativa) no garantiza una evolución equivalente en el futuro.

El contenido de este documento está sujeto a cambios sin previo aviso en función, por ejemplo, del contexto económico o las fluctuaciones del mercado. BBVA no asume compromiso alguno de actualizar dicho contenido o comunicar esos cambios.

BBVA no asume responsabilidad alguna por cualquier pérdida, directa o indirecta, que pudiera resultar del uso de este documento o de su contenido.

Ni el presente documento, ni su contenido, constituyen una oferta, invitación o solicitud para adquirir, desinvertir u obtener interés alguno en activos o instrumentos financieros, ni pueden servir de base para ningún contrato, compromiso o decisión de ningún tipo.

El contenido de la presente comunicación o mensaje no constituye una recomendación profesional para realizar inversiones en los términos del artículo 2.40.1.1.2 del Decreto 2555 de 2010 o las normas que lo modifiquen, sustituyan o complementen.

Especialmente en lo que se refiere a la inversión en activos financieros que pudieran estar relacionados con las variables económicas que este documento puede desarrollar, los lectores deben ser conscientes de que en ningún caso deben tomar este documento como base para tomar sus decisiones de inversión y que las personas o entidades que potencialmente les puedan ofrecer productos de inversión serán las obligadas legalmente a proporcionarles toda la información que necesiten para esta toma de decisión.

El contenido del presente documento está protegido por la legislación de propiedad intelectual. Queda expresamente prohibida su reproducción, transformación, distribución, comunicación pública, puesta a disposición, extracción, reutilización, reenvío o la utilización de cualquier naturaleza, por cualquier medio o procedimiento, salvo en los casos en que esté legalmente permitido o sea autorizado expresamente por BBVA en su sitio web www.bbvarresearch.com.

INTERESADOS DIRIGIRSE A:

BBVA Research Colombia Carrera 9 No 72-21, piso 10. Bogotá, (Colombia).
Tel.: 3471600 ext 11448
www.bbvarresearch.com