

DANA en la Comunidad Valenciana:

Seguimiento en tiempo real del impacto económico

8 de noviembre de 2024

Mensajes principales



Resumen



La mayoría de indicadores muestra una mejora de la actividad económica en la provincia de Valencia durante la semana del 5 al 11 de noviembre, aunque tanto las tasas de crecimiento como, sobre todo, los niveles continúan siendo inferiores a lo que se hubiese observado sin la DANA, particularmente en los municipios más afectados, donde se aprecian impactos todavía importantes. Ni el gasto por parte de extranjeros ni las matriculaciones de automóviles repuntan.



Gasto presencial



El gasto presencial realizado en la provincia de Valencia dejó atrás la fuerte caída de la semana inmediatamente posterior a la DANA (-14,4% interanual) y ahora muestra un práctico estancamiento (-0,8% interanual). Así, la brecha respecto a la evolución del indicador correspondiente al resto de España se ha reducido.



Gasto por origen de la tarjeta



La mejora en el gasto se explica casi completamente por la recuperación de las compras con tarjetas españolas, que descendieron el -0,6% interanual en la semana que finalizó el 11 de noviembre frente al -14,5% en la anterior. Las realizadas con tarjetas extranjeras cayeron el 6,9% interanual en el mismo período (-12,1% hace una semana).



Gasto de residentes en otras provincias



Las compras realizadas en la provincia de Valencia por parte de residentes en otras provincias aumentaron un 18% interanual en la semana de referencia y recuperaron el diferencial de crecimiento positivo con el resto de España.

Mensajes principales



Gasto de los residentes en Valencia



El gasto de los residentes en Valencia realizado fuera de dicha provincia aumentó menos (3,7% interanual) que el de los no residentes. Aunque el diferencial negativo con el resto de España se redujo, duplica al observado en la semana previa a la DANA.



Sectores



El menor deterioro del gasto fue generalizado por sector. Destacó la recuperación en tecnología (único sector en mostrar una diferencial de crecimiento positivo con el resto de España), ocio, deportes y restauración. Por el contrario, viajes, alojamiento, automoción, moda y hogar siguieron registrando variaciones muy inferiores a las observadas en el resto de España.



Retiradas de efectivo



La variación interanual de las retiradas de efectivo ha vuelto a terreno positivo en la semana posterior a la DANA (1,5% interanual), lo que contrasta con el descenso del periodo anterior (-17,2% interanual). Sin embargo, el diferencial de crecimiento con el resto de España no se ha cerrado aún.



Matriculaciones de vehículos



La evolución desfavorable de las matriculaciones de vehículos en Valencia se acentuó en la semana del 2 al 8 de noviembre. Las ventas de turismos en la provincia de Valencia cayeron un 41% interanual y las de otros vehículos, un 30%. En el resto de España, sin embargo, aumentaron un 6% y un 4%, respectivamente.

Mensajes principales



Análisis por código postal

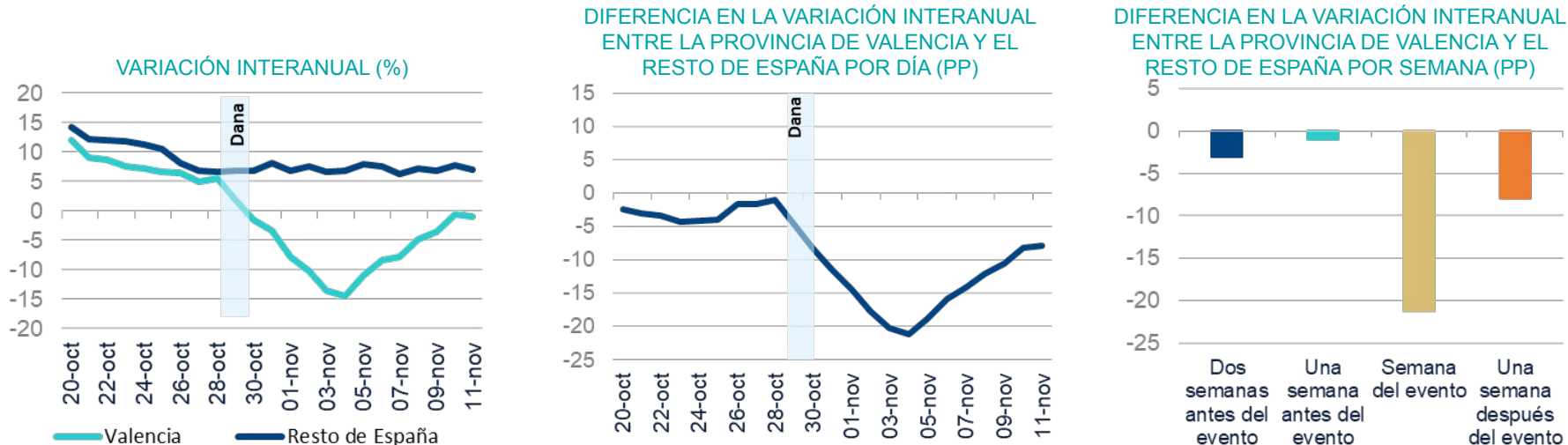


Recuperación desigual del gasto. Mayor a nivel regional que municipal y elevada heterogeneidad. Los más afectados comienzan a recuperar su gasto, aunque en otros se mantiene el estancamiento.

Análisis por provincia

El gasto presencial en la provincia de Valencia habría comenzado a recuperarse tras la fuerte caída registrada en la semana de la DANA...

GASTO PRESENCIAL TOTAL CON TARJETA REALIZADO EN LA PROVINCIA DE VALENCIA Y EN EL RESTO DE ESPAÑA (MEDIA MÓVIL 7 DÍAS)*



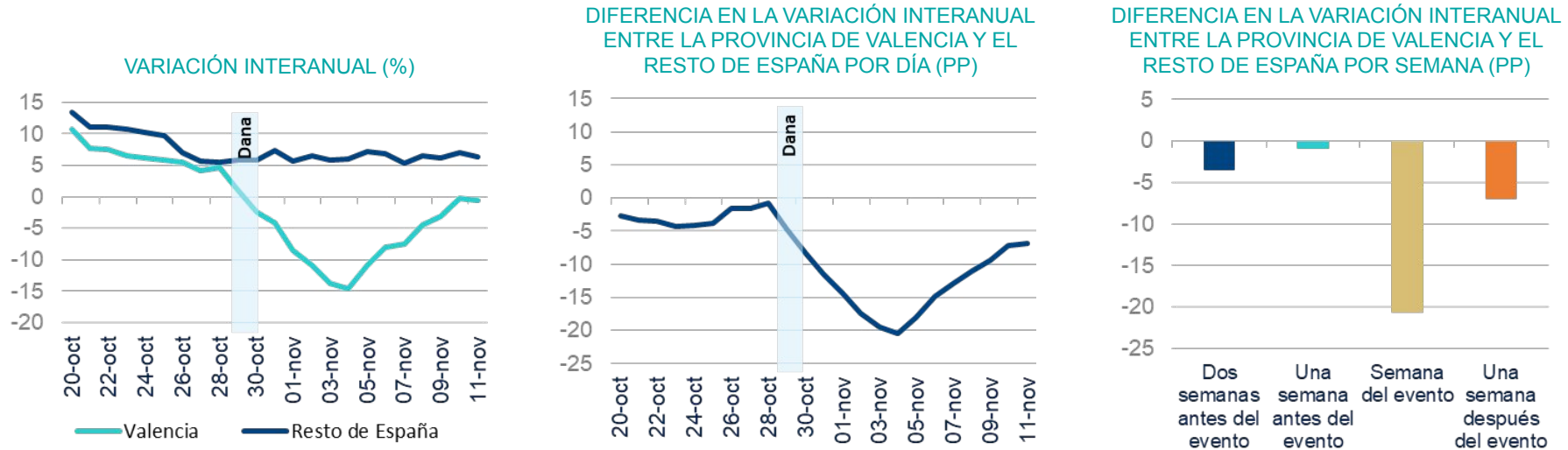
*El gasto total incluye el gasto con tarjetas emitidas por BBVA más el gasto con tarjetas de otras entidades en TPV de BBVA. Semana del evento 29 de octubre-4 de noviembre. Resto de España excluye la provincia de Valencia.

Fuente: BBVA Research a partir de BBVA.

El gasto presencial realizado en la provincia de Valencia mostró síntomas de recuperación en la semana del 5 y el 11 de noviembre y apenas descendió un 0,8% interanual tras la fuerte caída registrada en la semana del 29 de octubre al 4 de noviembre. El diferencial negativo con respecto a España fue tres veces menor que en la semana anterior.

... impulsado por las compras con tarjetas españolas

GASTO PRESENCIAL DE LOS RESIDENTES EN ESPAÑA CON TARJETA REALIZADO EN LA PROVINCIA DE VALENCIA Y EN EL RESTO DE ESPAÑA (MEDIA MÓVIL 7 DÍAS)*

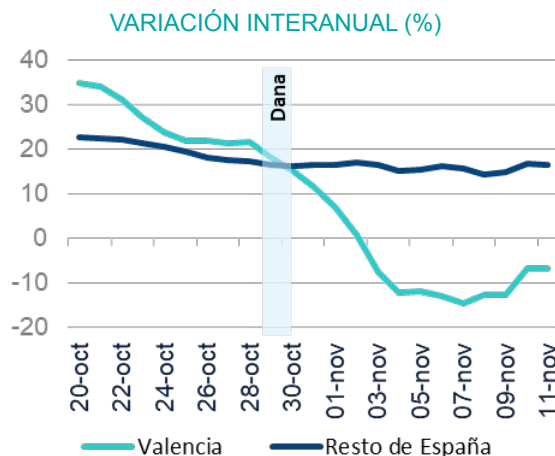


*Incluye el realizado con tarjetas de BBVA en cualquier TPV y con tarjetas de entidades españolas en TPV BBVA. Semana del evento 29 de octubre-4 de noviembre. Resto de España excluye la provincia de Valencia. Fuente: BBVA Research a partir de BBVA.

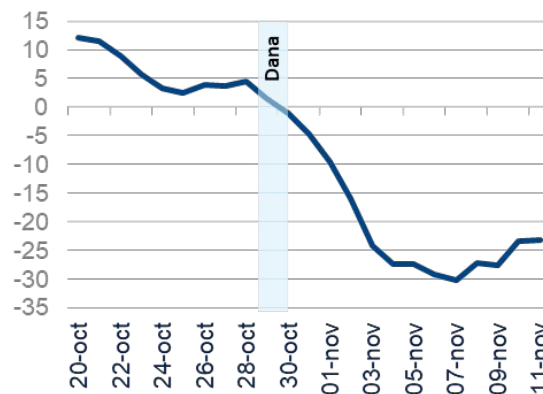
La variación del gasto con tarjetas nacionales alcanzó el -0,6% interanual y se situó 7 pp por debajo de la del resto de España. Esta diferencia es menor que la observada en la semana de la DANA, pero algo mayor que la registrada en las dos semanas previas.

Sin embargo, el gasto con tarjetas extranjeras todavía cayó con intensidad

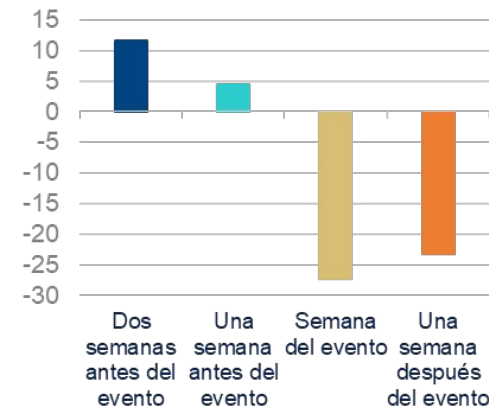
GASTO PRESENCIAL DE LOS EXTRANJEROS CON TARJETA REALIZADO EN LA PROVINCIA DE VALENCIA Y EN EL RESTO DE ESPAÑA (MEDIA MÓVIL 7 DÍAS)*



DIFERENCIA EN LA VARIACIÓN INTERANUAL ENTRE LA PROVINCIA DE VALENCIA Y EL RESTO DE ESPAÑA POR DÍA (PP)



DIFERENCIA EN LA VARIACIÓN INTERANUAL ENTRE LA PROVINCIA DE VALENCIA Y EL RESTO DE ESPAÑA POR SEMANA (PP)



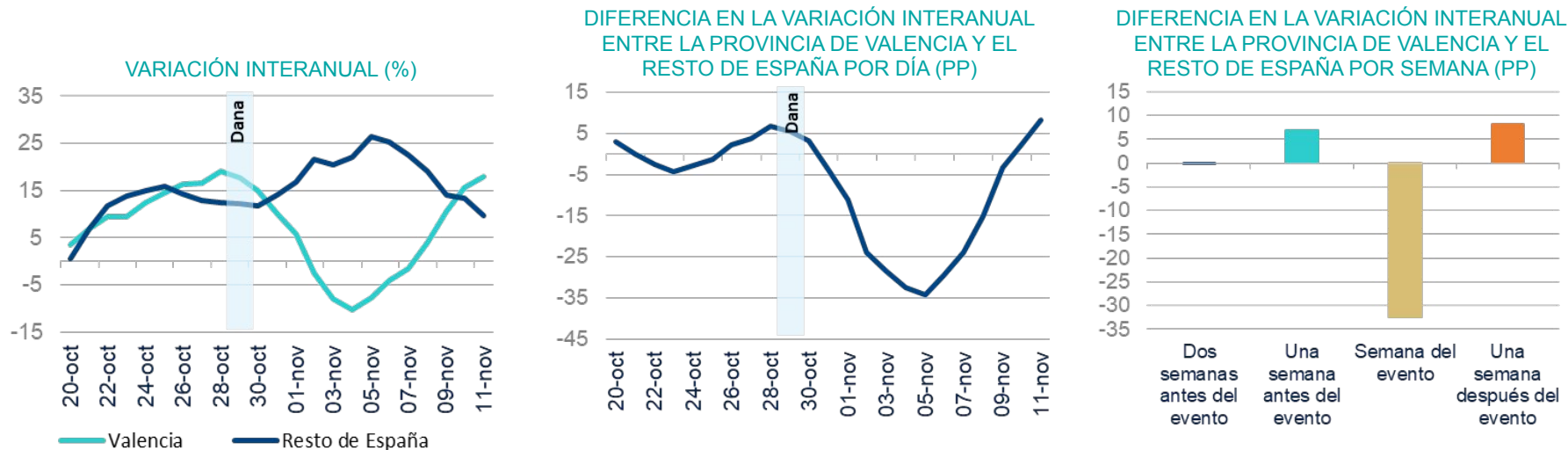
*El gasto extranjero incluye el realizado con tarjetas extranjeras en TPVs BBVA. Semana del evento 28 de octubre- 3 de noviembre. Semana del evento 29 de octubre-4 de noviembre. Resto de España excluye la provincia de Valencia.

Fuente: BBVA Research a partir de BBVA.

Las compras con tarjetas extranjeras disminuyeron un -6,9% interanual en la semana del 5 al 11 de noviembre, menos que en la semana de la DANA (-12,1%). Todavía se situaron 23 pp por debajo de la variación en el resto de España, lo que contrasta con la diferencia positiva observada en las semanas previas al evento.

Las compras en la provincia de Valencia de los españoles residentes en otras provincias han retornado a los niveles anteriores a la DANA

GASTO PRESENCIAL CON TARJETA REALIZADO EN LA PROVINCIA DE VALENCIA Y EN EL RESTO DE ESPAÑA POR CLIENTES BBVA RESIDENTES EN UNA PROVINCIA DIFERENTE A LA DE DESTINO (MEDIA MÓVIL 7 DÍAS)*



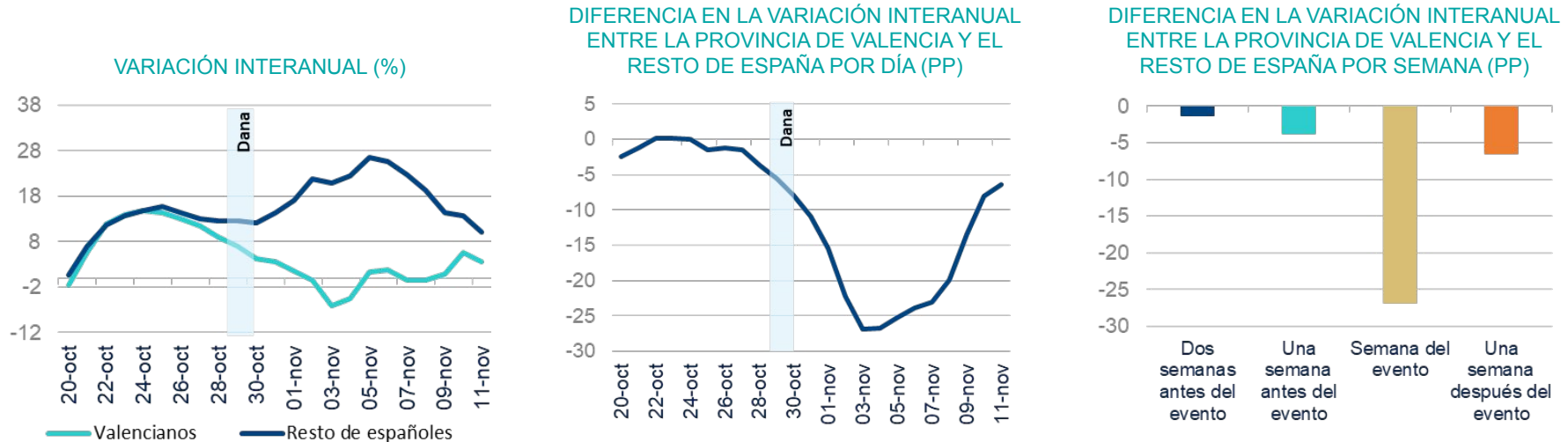
*Solo incluye gasto presencial realizado por clientes BBVA en cualquier TPV fuera de su provincia habitual de residencia. Semana del evento: 29 de octubre-4 de noviembre. Resto de España excluye la provincia de Valencia.

Fuente: BBVA Research a partir de BBVA.

Tras el fuerte descenso observado en la semana de la DANA, el gasto turístico en Valencia realizado por los españoles residentes en otras provincias repuntó un 18% interanual en la semana posterior al evento, retornando al diferencial positivo con el resto de España.

El gasto de los residentes en la provincia de Valencia fuera de su provincia también se estaría recuperando, pero más lentamente

GASTO PRESENCIAL CON TARJETA DE CLIENTES BBVA RESIDENTES EN LA PROVINCIA DE VALENCIA Y EN EL RESTO DE ESPAÑA REALIZADO FUERA DE SU PROVINCIA DE RESIDENCIA (MEDIA MÓVIL 7 DÍAS)*



*Solo incluye gasto presencial realizado por clientes BBVA en cualquier TPV fuera de su provincia habitual de residencia. Semana del evento: 29 de octubre-4 de noviembre. Resto de España excluye la provincia de Valencia.

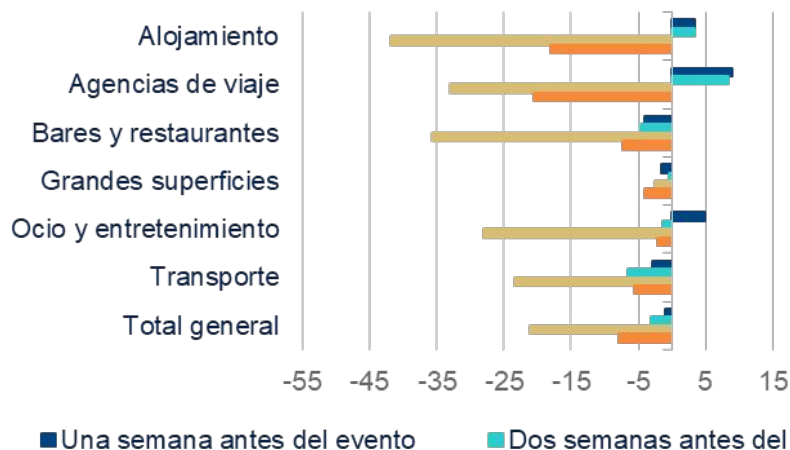
Fuente: BBVA Research a partir de BBVA.

El gasto de los valencianos fuera de su provincia también muestra síntomas de mejora, aunque menos intensa. Sus compras crecieron el 3,7% interanual en la semana posterior a la DANA, pero el diferencial negativo con el resto de España, aunque se haya reducido, todavía duplicó el observado en la semana previa al evento.

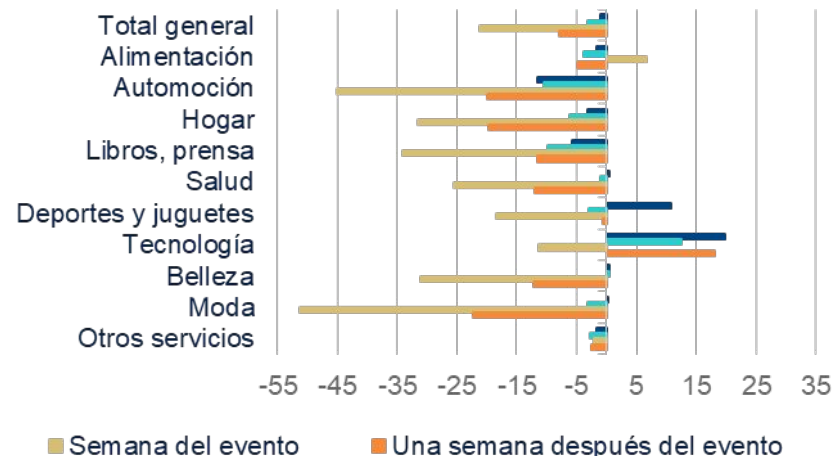
Aunque la recuperación del gasto ha sido generalizada por sector, algunas actividades turísticas aún muestran poco dinamismo

DIFERENCIA ENTRE LA VARIACIÓN ANUAL DEL GASTO PRESENCIAL TOTAL CON TARJETA REALIZADO EN LA PROVINCIA DE VALENCIA Y EN EL RESTO DE ESPAÑA POR SECTOR Y SEMANA (MEDIA MÓVIL 7 DÍAS, PP)*

SECTORES MÁS RELACIONADOS CON EL TURISMO



RESTO DE SECTORES



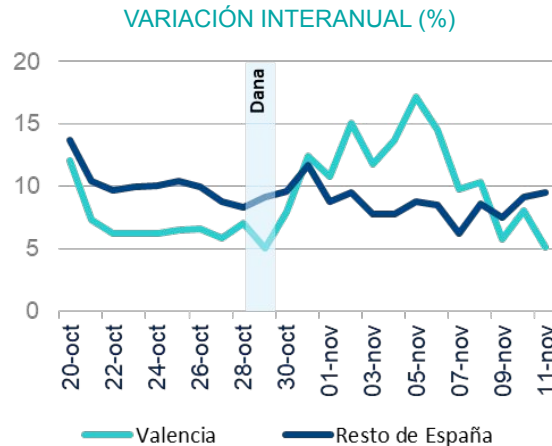
*Incluye el gasto con tarjetas emitidas por BBVA más el gasto con tarjetas de otras entidades en TPVs de BBVA. Semana del evento: 29 de octubre-4 de noviembre. Resto de España excluye la provincia de Valencia.

Fuente: BBVA Research a partir de BBVA.

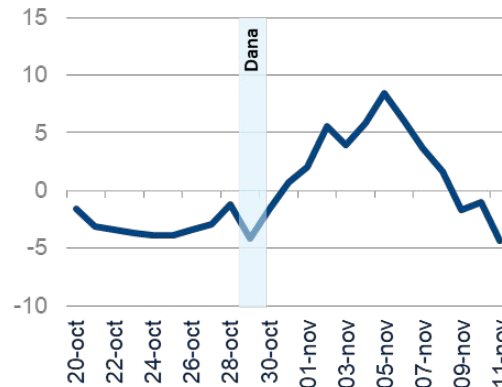
Casi todos los sectores redujeron el diferencial de crecimiento del gasto presencial realizado en la provincia de Valencia con respecto al resto de España. Destacó la recuperación en tecnología (único sector en mostrar una diferencia positiva), ocio, deportes y restauración. Por otro lado, alojamiento, viajes, automoción, moda y hogar todavía exhibieron un dinamismo muy inferior al del resto de España.

El crecimiento del gasto en alimentación y grandes superficies ha vuelto a la normalidad

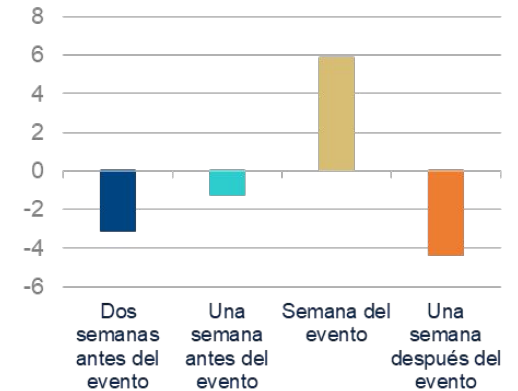
GASTO PRESENCIAL CON TARJETA REALIZADO EN ALIMENTACIÓN Y GRANDES SUPERFICIES EN LA PROVINCIA DE VALENCIA Y EN EL RESTO DE ESPAÑA (MEDIA MÓVIL 7 DÍAS, PP)*



DIFERENCIA EN LA VARIACIÓN INTERANUAL ENTRE LA PROVINCIA DE VALENCIA Y EL RESTO DE ESPAÑA POR DÍA (PP)



DIFERENCIA EN LA VARIACIÓN INTERANUAL ENTRE LA PROVINCIA DE VALENCIA Y EL RESTO DE ESPAÑA POR SEMANA (PP)



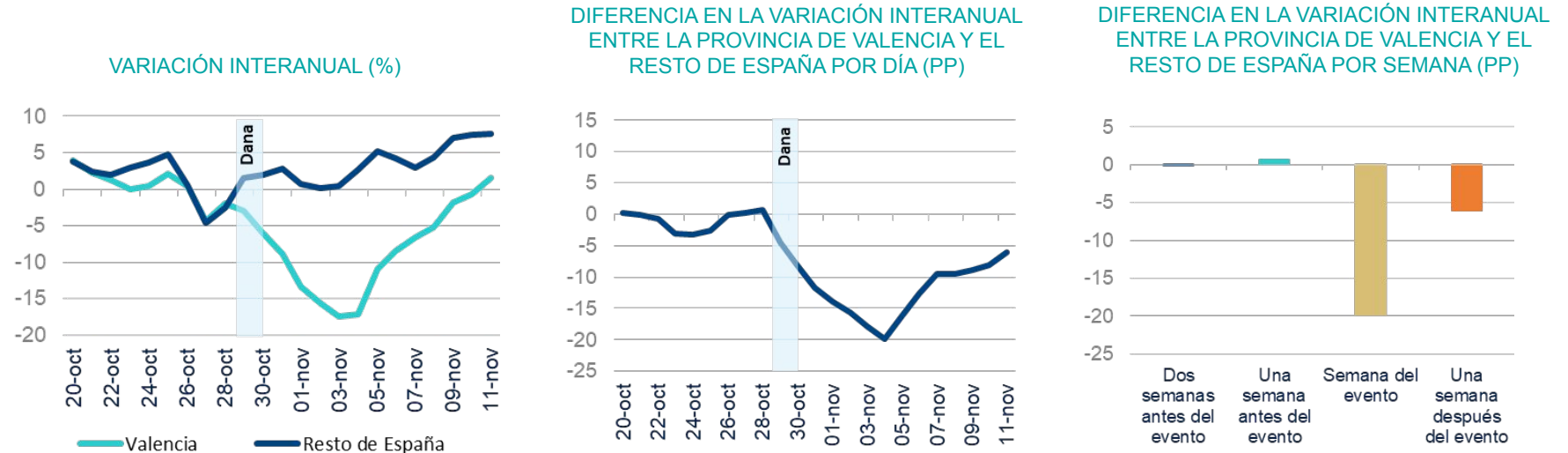
*Incluye el gasto con tarjetas emitidas por BBVA más el gasto con tarjetas de otras entidades en TPVs de BBVA. Semana del evento: 29 de octubre-4 de noviembre. Resto de España excluye la provincia de Valencia.

Fuente: BBVA Research a partir de BBVA.

Tras un mayor empuje en la semana de la DANA, el gasto en alimentación y grandes superficies ha retornado a una evolución más acorde a la registrada en las semanas previas al evento.

También se observan incrementos en las retiradas de efectivo

RETIRADAS DE EFECTIVO CON TARJETA DE CLIENTES BBVA EN LA PROVINCIA DE VALENCIA Y EN EL RESTO DE ESPAÑA (MEDIA MÓVIL 7 DÍAS)*



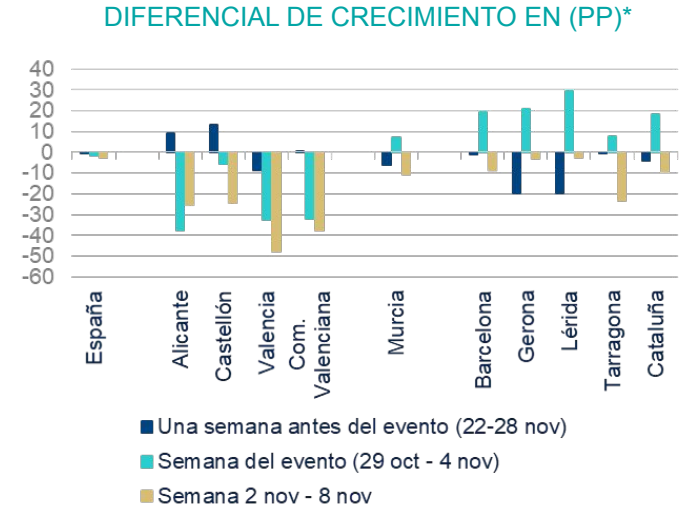
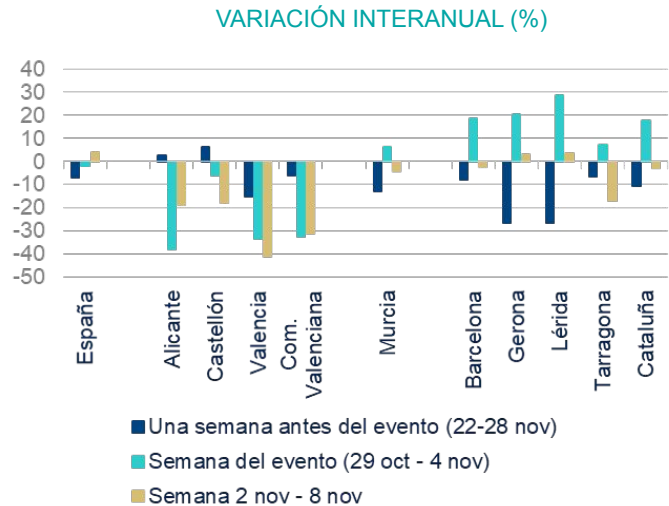
*Semana del evento: 29 de octubre-4 de noviembre. Resto de España excluye la provincia de Valencia.
Fuente: BBVA Research a partir de BBVA.

La variación interanual de las retiradas de efectivo ha vuelto a terreno positivo en la semana posterior a la DANA. Sin embargo, el diferencial de crecimiento con el resto de España no se ha cerrado aún.

Las matriculaciones de vehículos continúan registrando un comportamiento diferencialmente negativo en las provincias afectadas

MATRICULACIONES DE TURISMOS

(MEDIA MÓVIL 7 DÍAS)



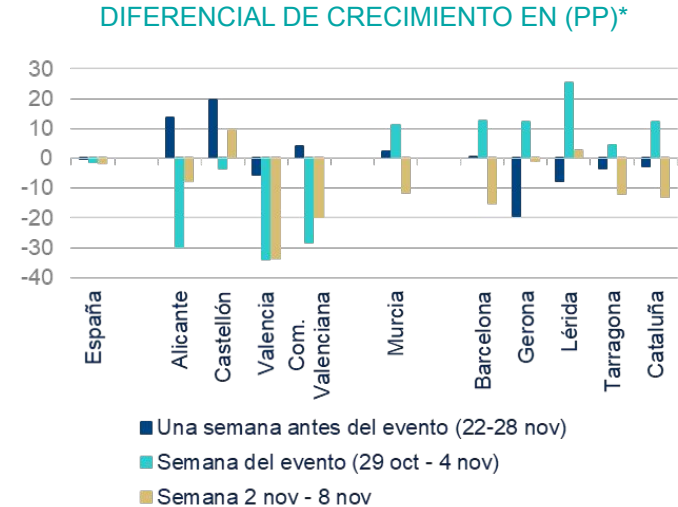
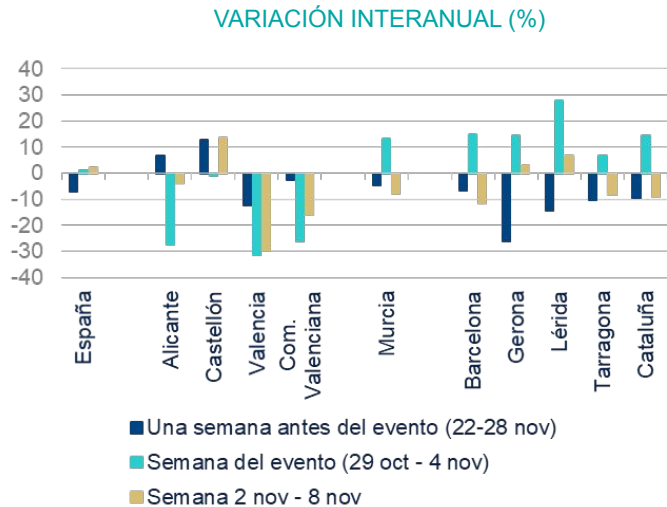
*Diferencial de crecimiento interanual con respecto a España, excluida la provincia de Valencia.
Fuente: BBVA Research a partir de ideauto.

El diferencial de crecimiento interanual de las matriculaciones de turismos entre Valencia y el resto de España ha aumentado en la semana del 2 al 8 de noviembre hasta los 48 pp (-41% en Valencia frente a 4% en el resto de España).

Las matriculaciones de vehículos continúan registrando un comportamiento diferencialmente negativo en las provincias afectadas

MATRICULACIONES DE OTROS VEHÍCULOS*

(MEDIA MÓVIL 7 DÍAS)



*Vehículos comerciales, industriales, ciclomotores y motocicletas.

*Diferencial de crecimiento interanual con respecto a España, excluida la provincia de Valencia.

Fuente: BBVA Research a partir de ideauto.

Las ventas de otros vehículos (comerciales, industriales y motocicletas) han seguido cayendo a tasas interanuales de dos dígitos en las provincias afectadas por la DANA entre el 2 y el 8 de noviembre (-30% en Valencia), a diferencia de lo sucedido en el resto de España, en donde crecieron un 2%.

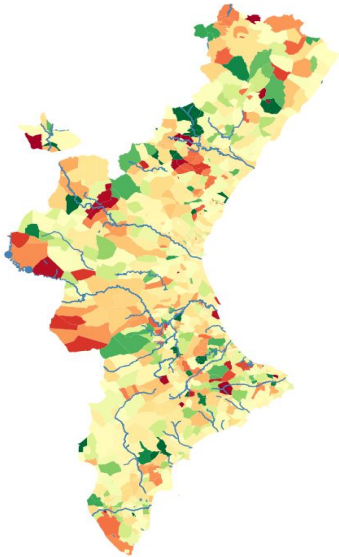
Análisis por código postal

Recuperación desigual de la DANA: Mayor a nivel regional que municipal

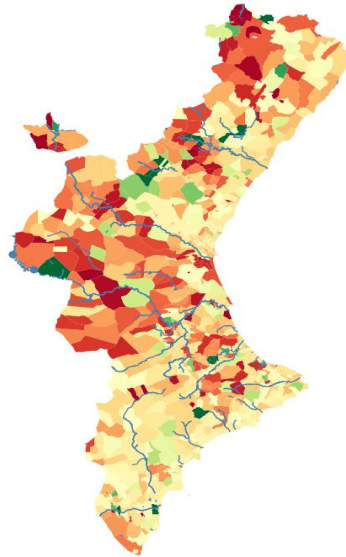
GASTO PRESENCIAL EN TPV BBVA RESIDENTES EN LA COMUNIDAD VALENCIANA POR CÓDIGO POSTAL

(MEDIA MÓVIL 7 DÍAS, TASAS INTERANUALES EN %)

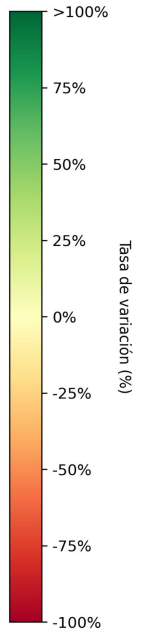
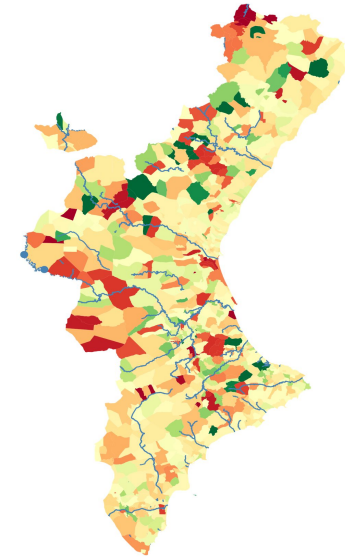
ANTES DE DANA
(21 OCTUBRE)



DURANTE DANA
(4 NOVIEMBRE)



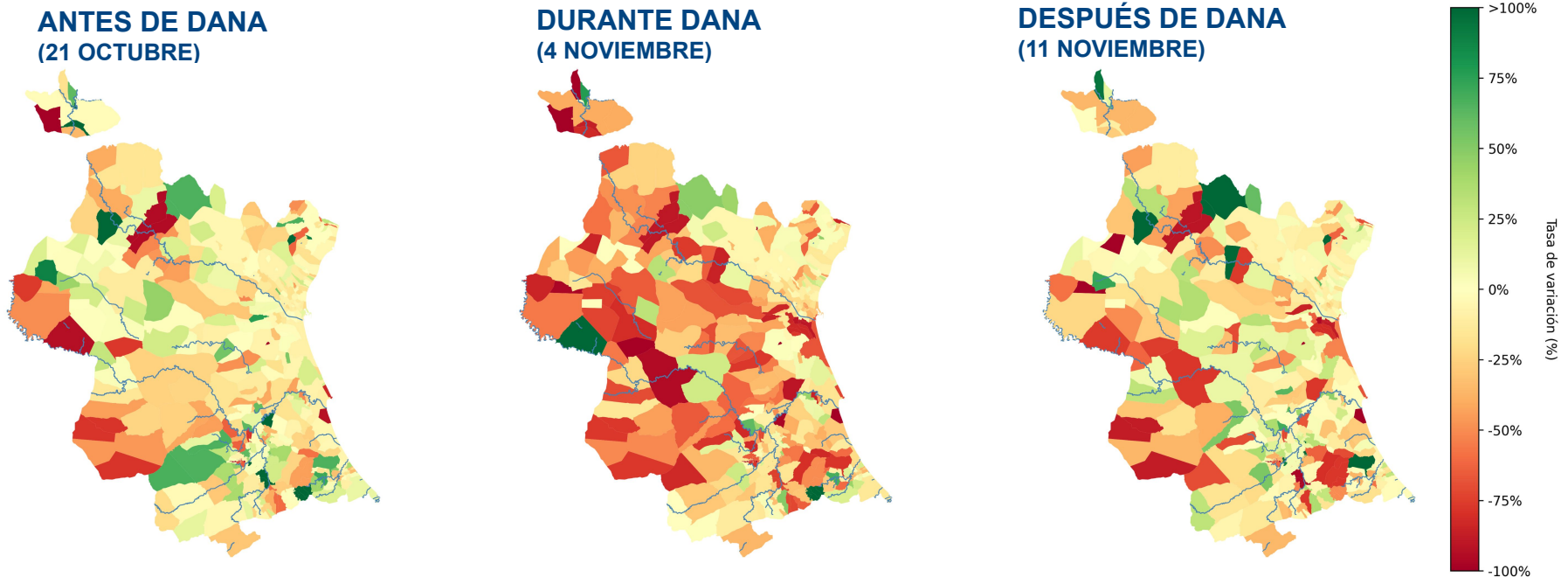
DESPUÉS DE DANA
(11 NOVIEMBRE)



Recuperación desigual de la DANA: evidente mejora del gasto en la provincia de Valencia, aunque falta dinamismo en el sur de la provincia

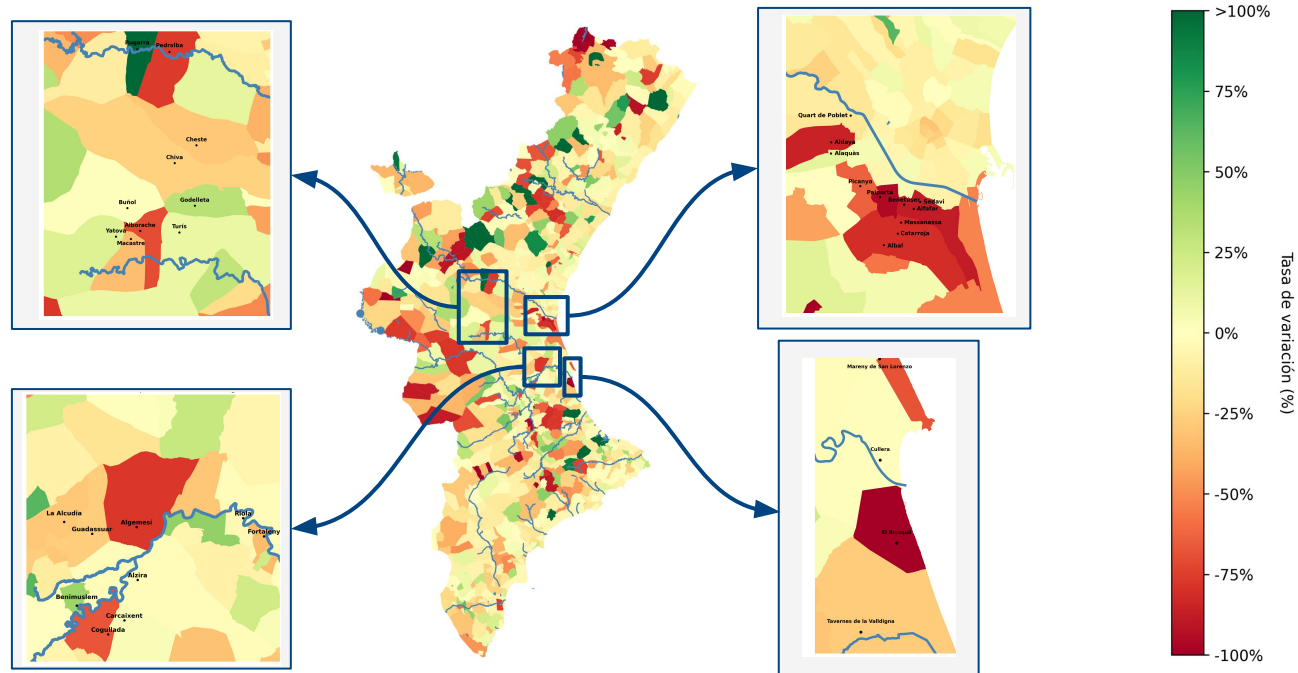
GASTO PRESENCIAL EN TPV BBVA RESIDENTES EN VALENCIA POR CÓDIGO POSTAL

(MEDIA MÓVIL 7 DÍAS, TASAS INTERANUALES EN %)



En las zonas más afectadas, las caídas del gasto en TPV siguen siendo notorias (caídas entre el 50% y 96%)

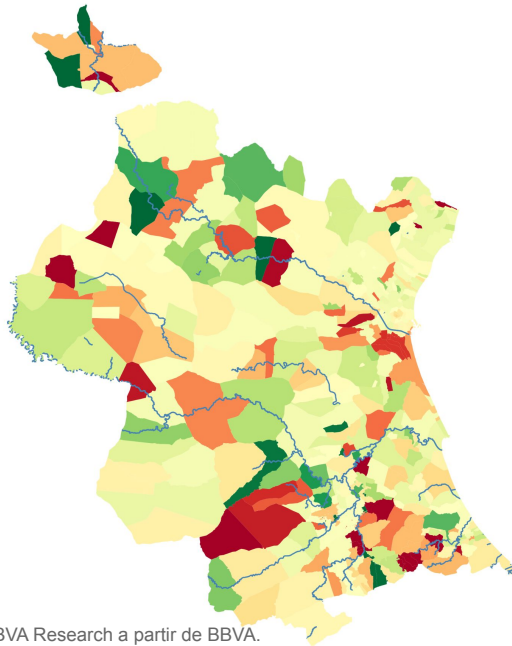
GASTO PRESENCIAL EN TPV BBVA RESIDENTES EN LA COMUNIDAD VALENCIANA POR CADA CÓDIGO POSTAL (MEDIA MÓVIL 7 DÍAS, TASAS INTERANUALES EN %. DATOS PARA EL 11 NOV)



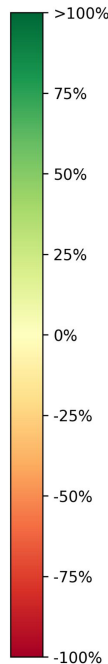
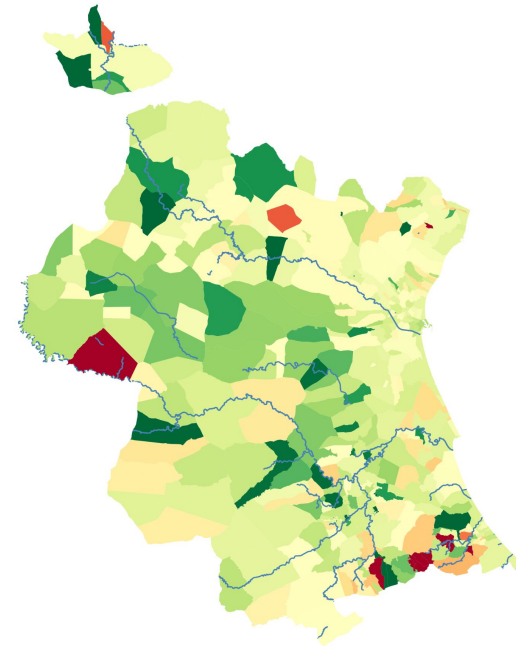
En la Provincia de Valencia se observa ya una fuerte recuperación del gasto tras el fuerte ajuste inmediatamente después a la DANA

DIFERENCIAL DE CRECIMIENTO DEL GASTO CON TARJETA EN VALENCIA (GASTO PRESENCIAL EN TPV BBVA. MEDIA MÓVIL 7 DÍAS. PP)

DESPUÉS Vs ANTES DE DANA
(11 NOV Vs 21 OCT)

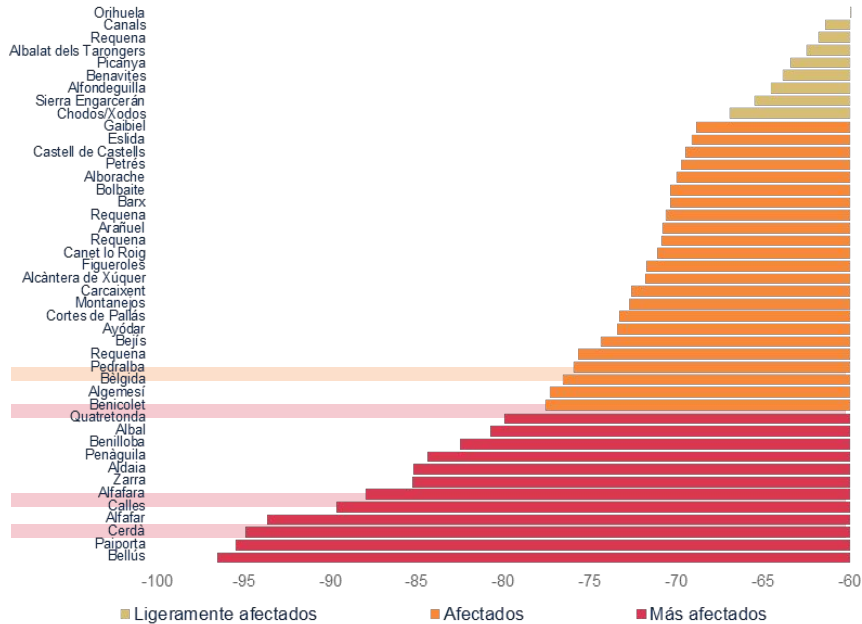


DESPUÉS DE DANA Vs EFECTOS DANA
(11 NOV Vs 4 NOV)

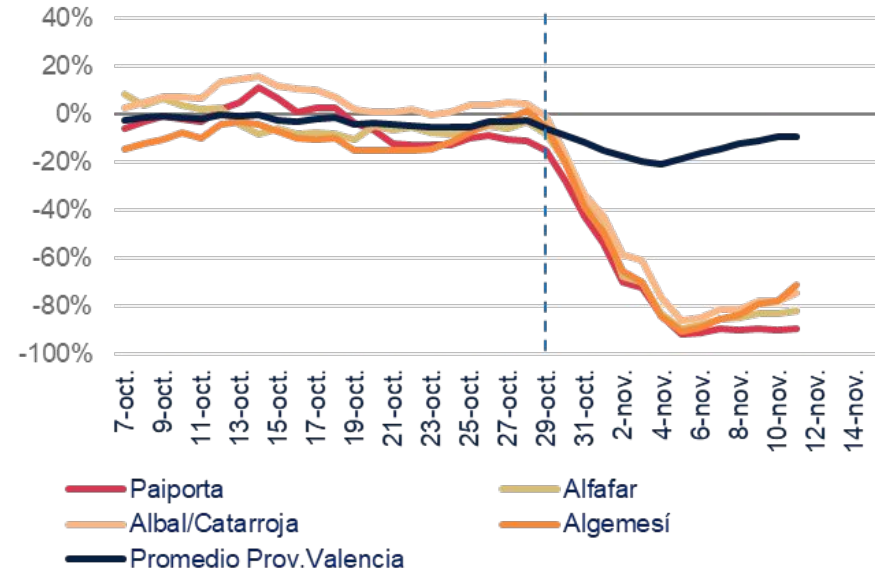


Recuperación heterogénea del consumo por municipios: algunos de los afectados comienzan a recuperarse, los más afectados continúan estancados

RANKING DE LOS MUNICIPIOS MÁS AFECTADOS EN CONSUMO (MEDIA MÓVIL 7 DÍAS, TASAS INTERANUALES EN %. DATOS PARA EL 11 NOV)



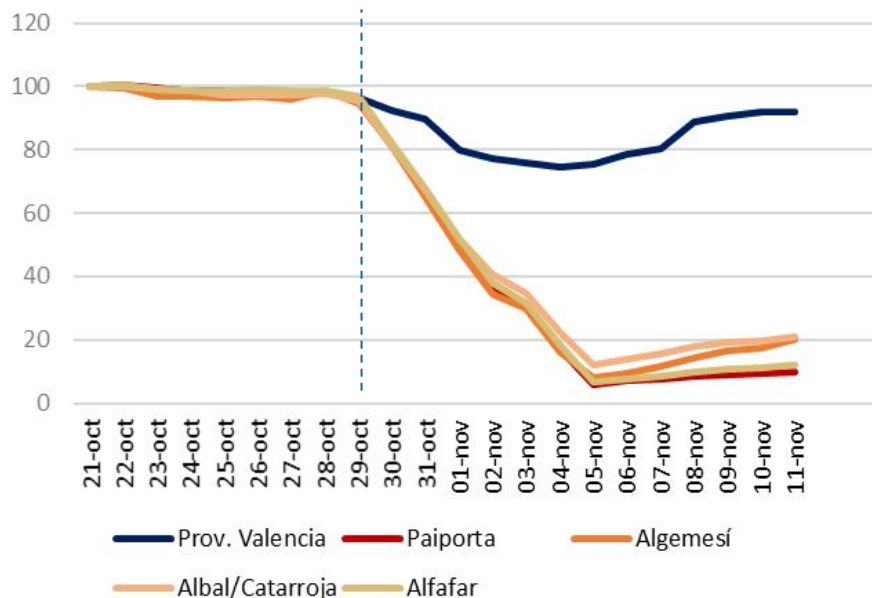
DIFERENCIAL DE CRECIMIENTO DEL GASTO EN VALENCIA RESPECTO AL RESTO DE ESPAÑA (GASTO PRESENCIAL EN TPV BBVA. MEDIA MÓVIL 7 DÍAS. PP)



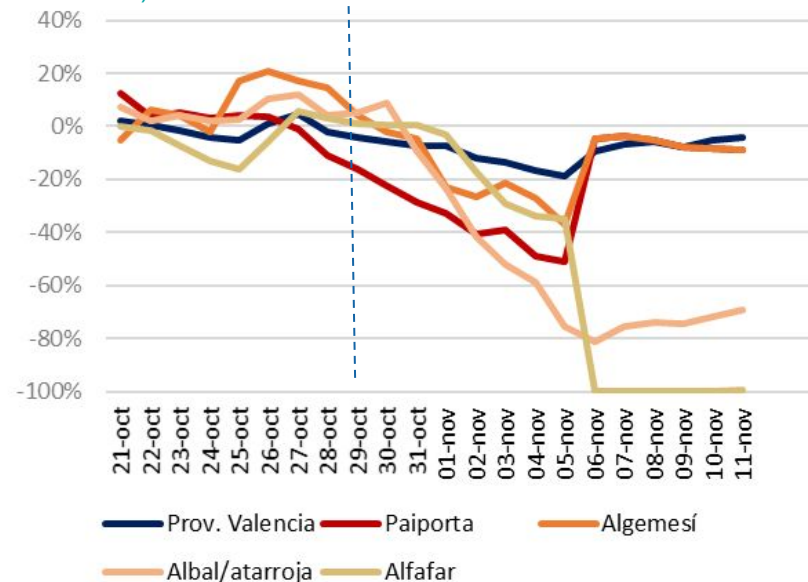
Las barras y series en amarillo recogen los municipios afectados dentro de la media más una desviación típica. Las series en rojo las afectadas por encima del percentil 98% y las series en naranja, los municipios que se encuentran por encima de la media más una desviación típica y por debajo del percentil 98%. Consideramos resto de España al conjunto nacional excluyendo la provincia de Valencia. Fuente: BBVA Research a partir de BBVA.

La evolución de los TPV activos y de las retiradas de efectivo muestra el daño físico sufrido en algunos municipios, limitando la recuperación del gasto

NÚMERO DE TPV ACTIVOS POR MUNICIPIO EN VALENCIA (MEDIA MÓVIL 7 DÍAS, 100=21OCT.)



DIFERENCIAL DE CRECIMIENTO DE LAS RETIRADAS DE EFECTIVO EN VALENCIA RESPECTO AL RESTO DE ESPAÑA (GASTO PRESENCIAL EN TPV BBVA. MEDIA MÓVIL 7 DÍAS. PP)



Consideramos TPV activo aquel que registra al menos una operación diaria. Consideramos resto de España al conjunto nacional excluyendo la provincia de Valencia
Fuente: BBVA Research a partir de BBVA.

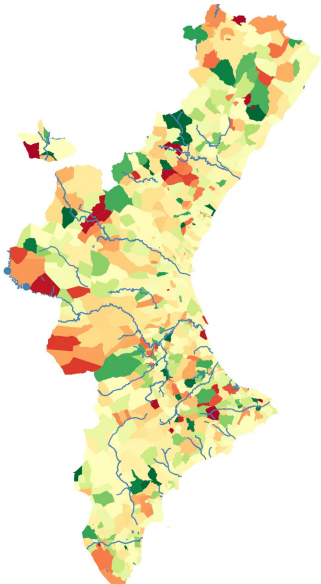
BBVA
Research

ANEXO

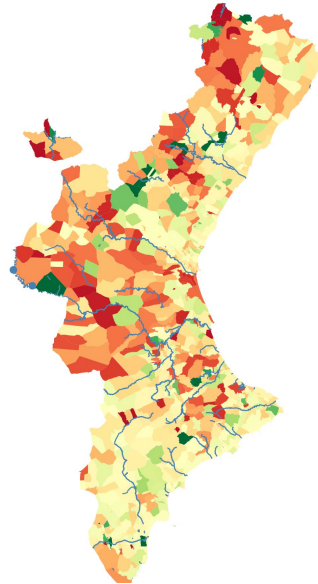
Recuperación desigual de los efectos de la DANA: a nivel Comunidad Valenciana observamos una notable recuperación frente a la semana anterior

DIFERENCIAL DE CRECIMIENTO DEL GASTO EN LA COMUNIDAD VALENCIANA RESPECTO AL RESTO DE ESPAÑA POR CÓDIGO POSTAL (GASTO PRESENCIAL EN TPV BBVA. MEDIA MÓVIL 7 DÍAS. PP)

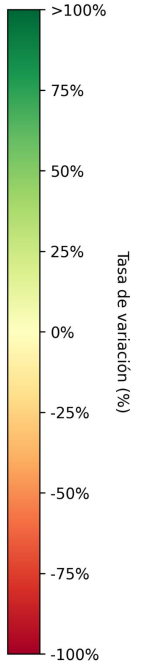
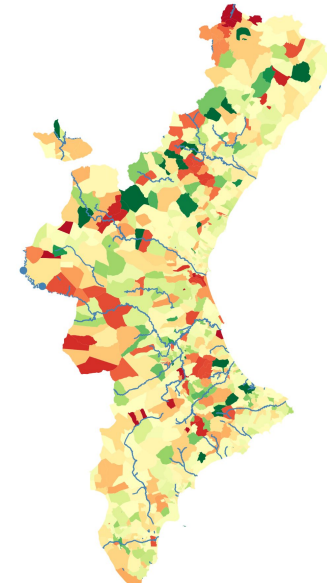
ANTES DE DANA
(21 OCTUBRE)



DURANTE DANA
(4 NOVIEMBRE)



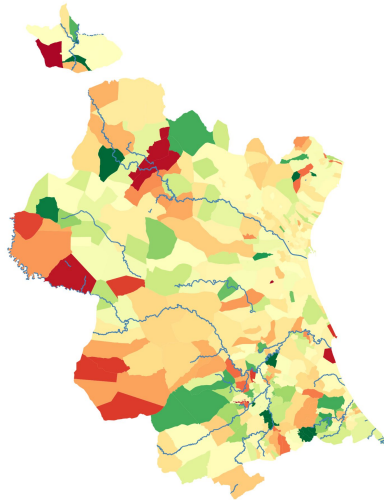
DESPUÉS DE DANA
(11 NOVIEMBRE)



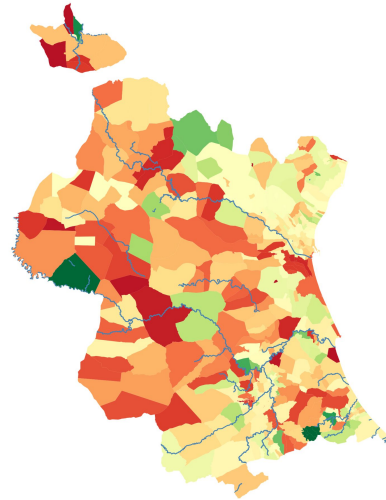
Recuperación desigual de los efectos de la DANA: a nivel provincial, esta mejora también es evidente. La zona sur ha sido la más afectada

DIFERENCIAL DE CRECIMIENTO DEL GASTO EN VALENCIA POR CÓDIGO POSTAL RESPECTO AL RESTO DE ESPAÑA POR CÓDIGO POSTAL (GASTO PRESENCIAL EN TPV BBVA. MEDIA MÓVIL 7 DÍAS. PP)

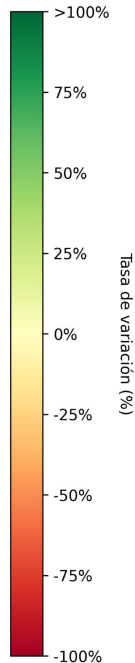
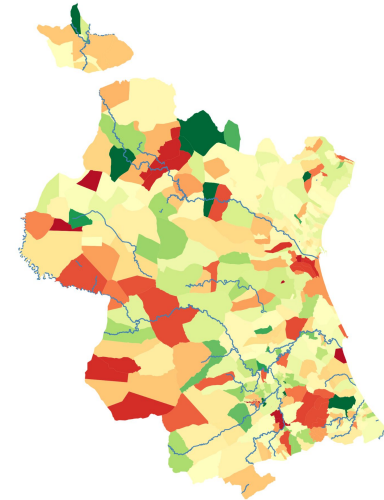
ANTES DE DANA
(21 OCTUBRE)



DURANTE DANA
(4 NOVIEMBRE)

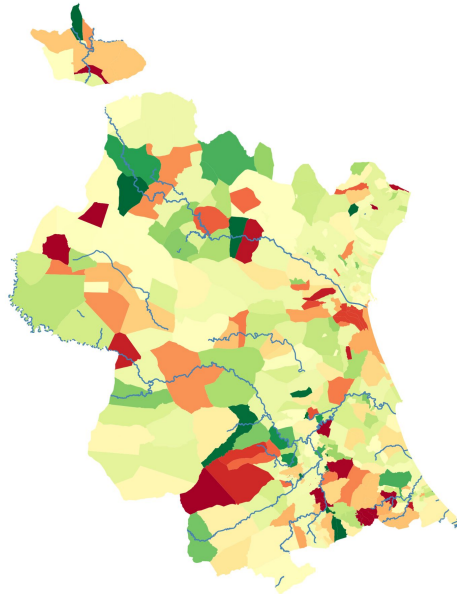


DESPUÉS DE DANA
(11 NOVIEMBRE)

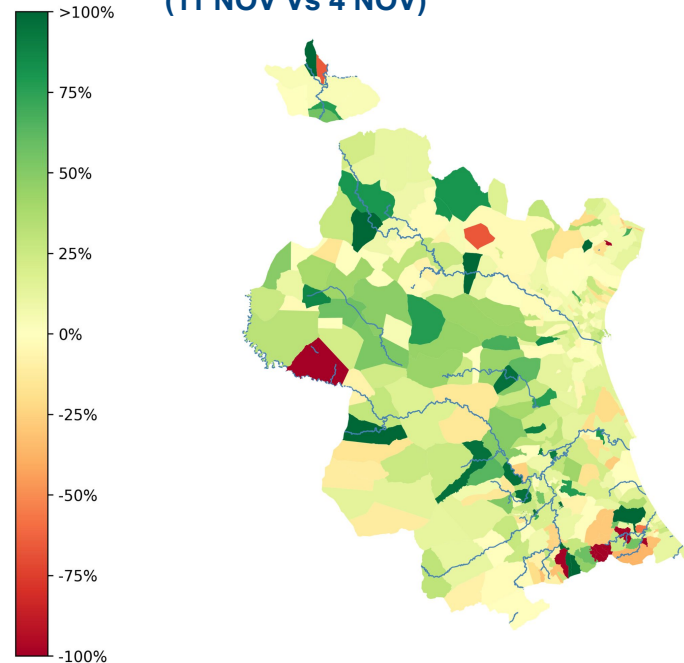


En las zonas más afectadas, las caídas del gasto en TPV siguen siendo notorias, pero recuperando su crecimiento tras el fuerte ajuste de la DANA

DIFERENCIAL DE CRECIMIENTO DEL GASTO EN VALENCIA POR CÓDIGO POSTAL RESPECTO AL RESTO DE ESPAÑA POR CÓDIGO POSTAL (GASTO PRESENCIAL EN TPV BBVA. MEDIA MÓVIL 7 DÍAS. PP)
DESPUÉS Vs ANTES DE DANA
(11 NOV Vs 21 OCT)



DESPUÉS DE DANA Vs EFECTOS DANA
(11 NOV Vs 4 NOV)



Aviso Legal

El presente documento no constituye una "Recomendación de Inversión" según lo definido en el artículo 3.1 (34) y (35) del Reglamento (UE) 596/2014 del Parlamento Europeo y del Consejo sobre abuso de mercado ("MAR"). En particular, el presente documento no constituye un "Informe de Inversiones" ni una "Comunicación Publicitaria" a los efectos del artículo 36 del Reglamento Delegado (UE) 2017/565 de la Comisión de 25 de abril de 2016 por el que se completa la Directiva 2014/65/UE del Parlamento Europeo y del Consejo en lo relativo a los requisitos organizativos y las condiciones de funcionamiento de las empresas de servicios de inversión ("MiFID II").

Los lectores deben ser conscientes de que en ningún caso deben tomar este documento como base para tomar sus decisiones de inversión y que las personas o entidades que potencialmente les puedan ofrecer productos de inversión serán las obligadas legalmente a proporcionarles toda la información que necesiten para esta toma de decisión.

El presente documento, elaborado por el Departamento de BBVA Research, tiene carácter divulgativo y contiene datos u opiniones referidas a la fecha del mismo, de elaboración propia o procedentes o basadas en fuentes que consideramos fiables, sin que hayan sido objeto de verificación independiente por BBVA. BBVA, por tanto, no ofrece garantía, expresa o implícita, en cuanto a su precisión, integridad o corrección.

El contenido de este documento está sujeto a cambios sin previo aviso en función, por ejemplo, del contexto económico o las fluctuaciones del mercado. BBVA no asume compromiso alguno de actualizar dicho contenido o comunicar esos cambios.

BBVA no asume responsabilidad alguna por cualquier pérdida, directa o indirecta, que pudiera resultar del uso de este documento o de su contenido.

Ni el presente documento, ni su contenido, constituyen una oferta, invitación o solicitud para adquirir, desinvertir u obtener interés alguno en activos o instrumentos financieros, ni pueden servir de base para ningún contrato, compromiso o decisión de ningún tipo.

El contenido del presente documento está protegido por la legislación de propiedad intelectual. Queda expresamente prohibida su reproducción, transformación, distribución, comunicación pública, puesta a disposición, extracción, reutilización, reenvío o la utilización de cualquier naturaleza, por cualquier medio o procedimiento, salvo en los casos en que esté legalmente permitido o sea autorizado expresamente por BBVA en su sitio web www.bbvarresearch.com.

DANA en la Comunidad Valenciana:

Seguimiento en tiempo real del impacto económico

8 de noviembre de 2024