

Colombia | Análisis Económico

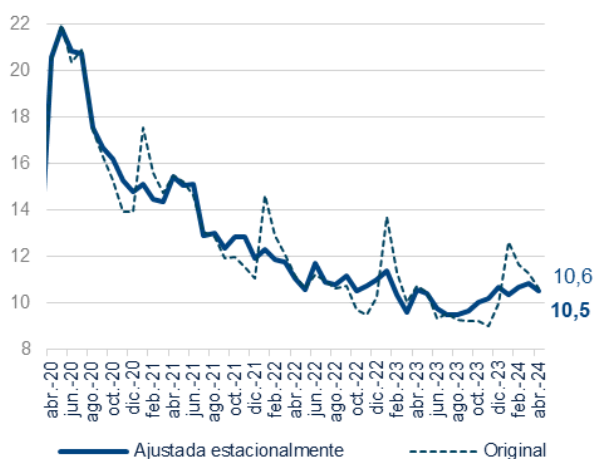
En abril, la tasa de desempleo nacional fue de 10,6%

María Claudia Llanes
04 de junio de 2024

En abril, la tasa de desempleo nacional fue 10,6%, similar a la de un año atrás y la urbana¹ 10,3%, menor al 11,1% del año pasado

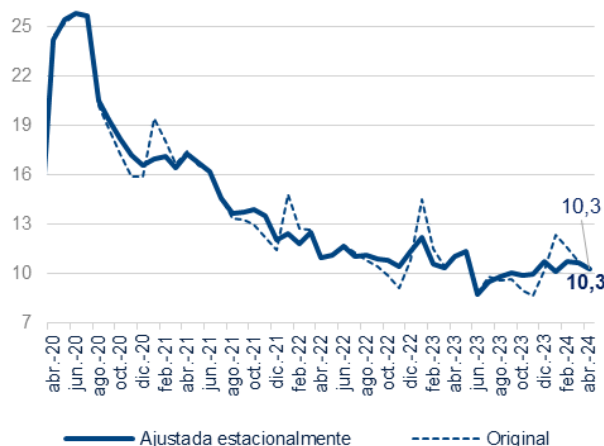
La tasa de desempleo nacional de abril de 2024 fue 10,6%, similar al 10,7% de abril de 2023 (Gráficos 1). Ajustada por estacionalidad, en abril, la tasa de desempleo nacional se redujo, interrumpiendo por segunda vez, desde septiembre de 2023, la tendencia creciente que llevaba desde entonces (la primera vez fue en enero de este año) (Gráfico 1). Así, de su nivel mínimo, en agosto de 2023 (9,5%) a su nivel de marzo de este año (10,9%), la tasa de desempleo nacional aumentó 1,4 puntos porcentuales y, con el dato de abril pasado, este aumento tuvo un ligero retroceso, de 0,3 puntos porcentuales (datos ajustados por estacionalidad) (Gráfico 1). Los mejores resultados de la tasa de desempleo de abril se deben al buen comportamiento del empleo, que en buena medida se pudo deber a que la Semana Santa se celebró este año en marzo, aportando mayor número de días hábiles relativos para el mes de abril.

Gráfico 1. **TASA DE DESEMPLEO NACIONAL (% DE LA FUERZA LABORAL, SERIE AJUSTADA ESTACIONALMENTE Y SERIE ORIGINAL)**



Fuente: BBVA Research y DANE

Gráfico 2. **TASA DE DESEMPLEO URBANA^(*) (% DE LA FUERZA LABORAL, SERIE AJUSTADA ESTACIONALMENTE Y SERIE ORIGINAL)**



(*) Hace referencia a las 13 principales ciudades y áreas metropolitanas
Fuente: BBVA Research y DANE

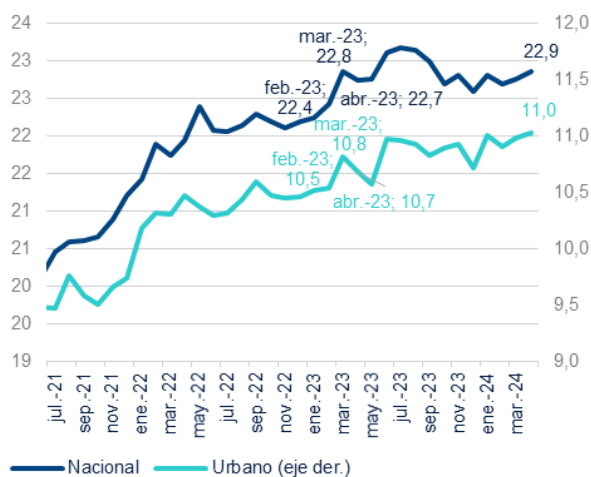
¹ Hace referencia a las 13 principales ciudades y áreas metropolitanas a las que también se hace referencia en esta nota como “ciudades grandes”. La zona urbana en su dimensión más amplia incluye también las ciudades intermedias y pequeñas.

En abril, la tasa de desempleo urbana², de las principales ciudades, fue 10,3% y había sido 11,1% en abril de 2023, reduciéndose en 0,7 puntos porcentuales en el año. La tasa urbana, ajustada por factores estacionales, también se redujo entre marzo y abril, en 0,4 puntos porcentuales. A diferencia de la nacional, la tasa de desempleo urbana ha mostrado una relativa estabilidad en los últimos meses (desde agosto de 2023), con un mejor comportamiento del empleo en estas zonas urbanas que en el resto del país.

En abril, el nivel de empleo se situó en 22,9 millones de personas y la creación de empleo se aceleró

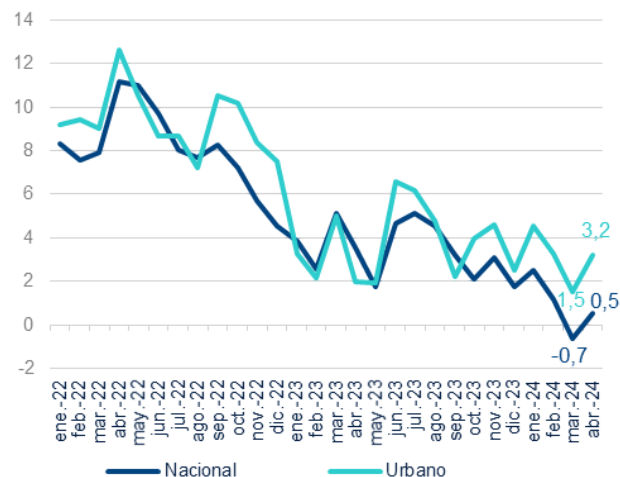
En abril, con 22,9 millones de personas ocupadas, el empleo nacional aumentó en 111 mil puestos con respecto a marzo de 2024, en términos desestacionalizados (Gráfico 3). En términos anuales, a abril de 2024 comparado con abril de 2023, el empleo aumentó en 123 mil empleos, un 0,5%, después de haber caído 0,7% a marzo (Gráfico 4). Esta aceleración en la creación de empleo anual entre marzo y abril debe ser mirada con alguna precaución ya que se pudo explicar, en alguna medida, por el mayor número de días hábiles en abril que en marzo, debido a la Semana Santa. En adelante, es de esperar que haya incluso algunos meses, este año, con crecimientos anuales del empleo negativos ya que la base de comparación, el empleo del año pasado, es bastante exigente en algunos meses, especialmente de junio a septiembre (Gráfico 3).

Gráfico 3. **OCUPADOS NACIONALES Y URBANOS^(*) (SERIE AJ. ESTACIONALMENTE, MILLONES DE PERSONAS)**



(*): Hace referencia a las 13 principales ciudades y áreas metropolitanas. Fuente: BBVA Research y DANE.

Gráfico 4. **OCUPADOS NACIONALES Y URBANOS^(*) (% VARIACIÓN ANUAL)**



(*): Hace referencia a las 13 principales ciudades y áreas metropolitanas. Fuente: BBVA Research y DANE.

A nivel urbano³, de las ciudades grandes, en abril hubo 11,0 millones de personas ocupadas, más que las 10,9 millones de febrero e iguales a las de marzo, con cifras desestacionalizadas,(Gráfico 3). A abril, el empleo urbano

² Hace referencia a las 13 principales ciudades y áreas metropolitanas a las que también se hace referencia en esta nota como “ciudades grandes”. La zona urbana en su dimensión más amplia incluye también las ciudades intermedias y pequeñas.

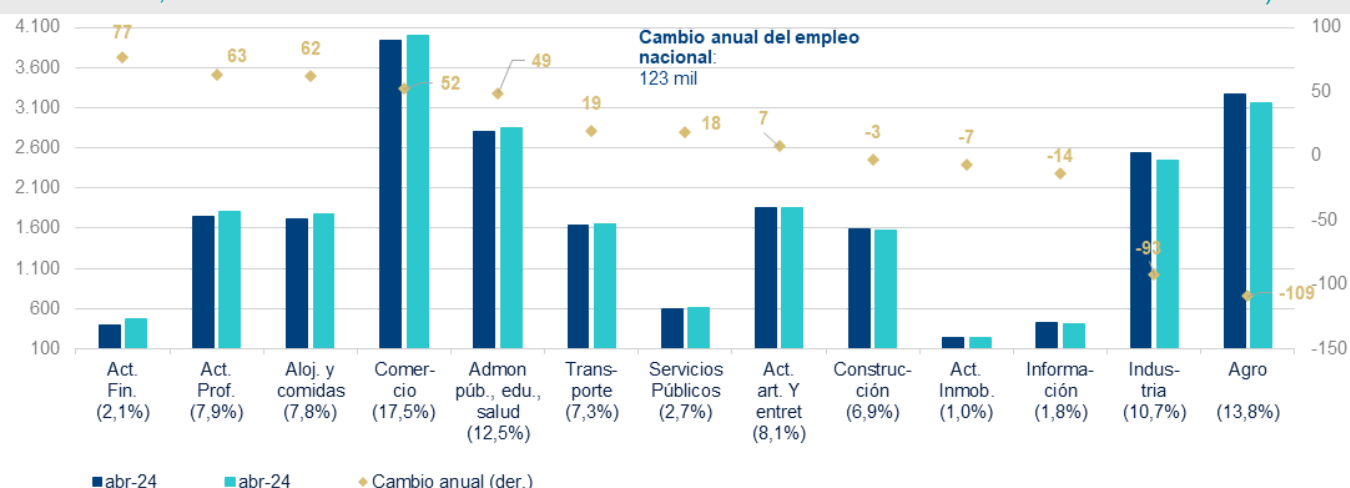
³ Hace referencia a las 13 principales ciudades y áreas metropolitanas a las que también se hace referencia en esta nota como “ciudades grandes”.

siguió creciendo en términos anuales, al 3,2%, mostrando mayor resiliencia que el nacional (Gráfico 4). Así, fuera de las grandes ciudades el empleo cayó; un 1,1% en el resto de ciudades y en 2,8% en el campo.

Los sectores de servicios, los que más empleo crearon. El agro destruyó empleo

En el último año, a abril de 2024, comparando con abril de 2023, se crearon 123 mil empleos. Los servicios fueron los principales generadores de empleo en el año (326 mil empleos creados), con 8 de los 10 sectores de servicios creando empleo (Gráfico 5). A abril, el agro siguió destruyendo puestos de trabajo (109 mil empleos), siendo el sector con mayor aporte negativo a la creación de empleo anual. Dentro del agro, las “actividades de apoyo a la agricultura y la ganadería y las actividades posteriores a la cosecha” y “las actividades de cultivos agrícolas transitorios” fueron las que explicaron en su mayoría la caída del empleo. La industria, destruyó 93 mil empleos anuales a abril, siendo el sector de fabricación de productos metálicos, el que más aportó a la caída.

Gráfico 5. **OCUPADOS Y CAMBIO EN EL NIVEL DE OCUPACIÓN NACIONAL POR SECTORES (MILES DE PERSONAS, ENTRE PARÉNTESIS LA PARTICIPACIÓN DEL EMPLEO SECTORIAL EN ABRIL DE 2024)**

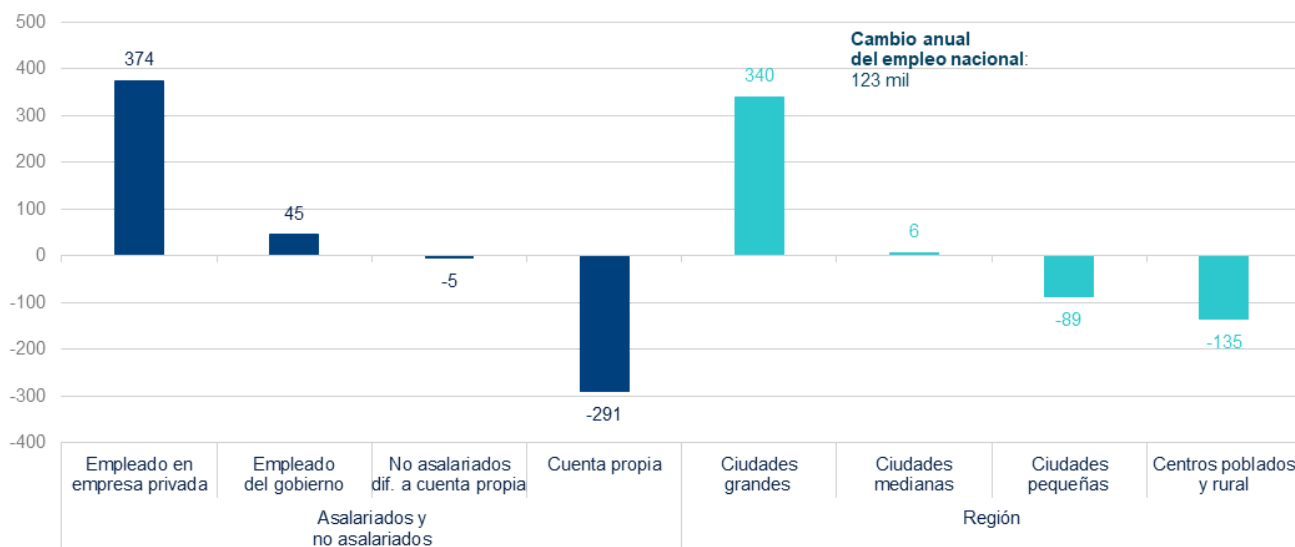


Fuente: BBVA Research y DANE.

Los empleados en empresas privadas y las ciudades grandes, los que más contribuyeron a la creación de empleo anual a abril

Por categorías, el empleo anual creado a abril fue principalmente en empresas privadas, que crearon 374 mil empleos (creciendo al 3,8% anual). El empleo que más cayó fue el Cuenta propia destruyéndose 291 mil empleos anuales de ese tipo a abril (cayendo al 3,0% anual) (Gráfico 6). A pesar de las importantes ganancias en términos de empleo asalariado en el último año, en niveles, este tipo de empleo mostró una tendencia decreciente en los últimos meses hasta marzo y en abril repuntó. Sería prematuro concluir que la tendencia ha cambiado, a partir del dato de abril (Gráfico 7). Por su parte, el empleo no asalariado sigue tomando impulso (Gráfico 7). Regionalmente, las grandes ciudades crearon 340 mil empleos (creciendo al 3,2% anual) y el resto de ciudades destruyeron 83 mil empleos (cayendo al 1,1% anual) al igual que el campo que destruyó 135 mil empleos (cayendo al 2,8% anual) (Gráfico 6).

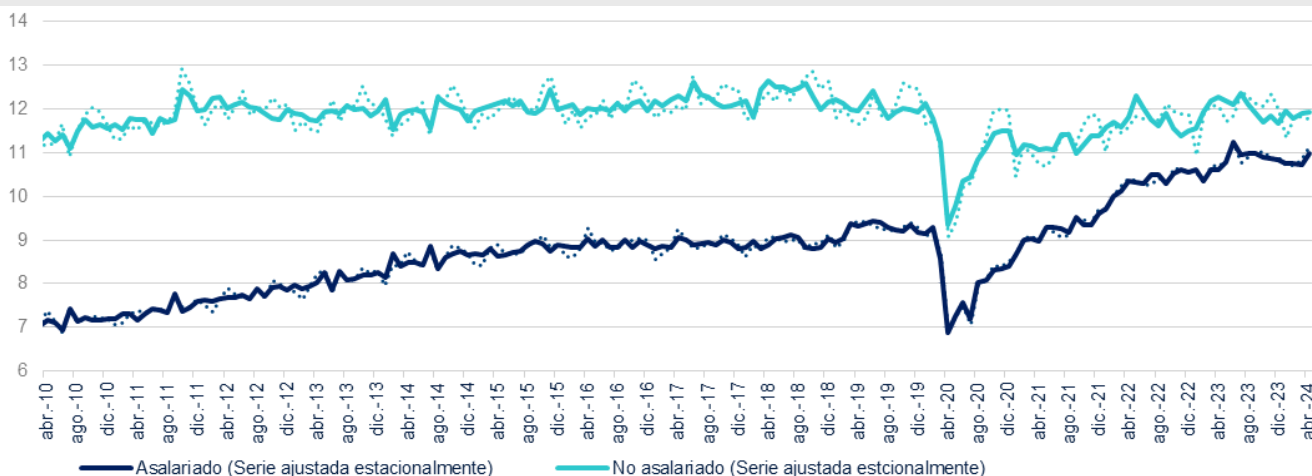
Gráfico 6. **CAMBIO ANUAL EN LOS OCUPADOS NACIONALES POR TIPO DE EMPLEO Y REGIÓN**(*)(**)(***)
(MILES DE PERSONAS)



(*): Cambio entre abril de 2023 y abril de 2024. (**): Las ciudades grandes se refiere a las 13 principales ciudades capitales. Las ciudades medianas se refieren a las 10 ciudades capitales de menor tamaño que las 13 principales y ciudades pequeñas se refieren a las cabeceras municipales diferentes a las 23 principales ciudades capitales. (**): Los asalariados hacen referencia a los obreros y empleados en empresas privadas y del gobierno. (***) Los no asalariados son el resto de trabajadores, entre los que los que mayor participación tienen son los trabajadores por cuenta propia.

Fuente: BBVA Research y DANE.

Gráfico 7. **ASALARIADOS Y NO ASALARIADOS NACIONALES** (MILES DE PERSONAS, SERIES ORIGINALES Y AJUSTADAS POR ESTACIONALIDAD)



Fuente: BBVA Research y DANE.

AVISO LEGAL

El presente documento, elaborado por el Departamento de BBVA Research, tiene carácter divulgativo y contiene datos, opiniones o estimaciones referidas a la fecha del mismo, de elaboración propia o procedentes o basadas en fuentes que consideramos fiables, sin que hayan sido objeto de verificación independiente por BBVA. BBVA, por tanto, no ofrece garantía, expresa o implícita, en cuanto a su precisión, integridad o corrección.

Las estimaciones que este documento puede contener han sido realizadas conforme a metodologías generalmente aceptadas y deben tomarse como tales, es decir, como previsiones o proyecciones. La evolución histórica de las variables económicas (positiva o negativa) no garantiza una evolución equivalente en el futuro.

El contenido de este documento está sujeto a cambios sin previo aviso en función, por ejemplo, del contexto económico o las fluctuaciones del mercado. BBVA no asume compromiso alguno de actualizar dicho contenido o comunicar esos cambios.

BBVA no asume responsabilidad alguna por cualquier pérdida, directa o indirecta, que pudiera resultar del uso de este documento o de su contenido.

Ni el presente documento, ni su contenido, constituyen una oferta, invitación o solicitud para adquirir, desinvertir u obtener interés alguno en activos o instrumentos financieros, ni pueden servir de base para ningún contrato, compromiso o decisión de ningún tipo.

El contenido de la presente comunicación o mensaje no constituye una recomendación profesional para realizar inversiones en los términos del artículo 2.40.1.1.2 del Decreto 2555 de 2010 o las normas que lo modifiquen, sustituyan o complementen.

Especialmente en lo que se refiere a la inversión en activos financieros que pudieran estar relacionados con las variables económicas que este documento puede desarrollar, los lectores deben ser conscientes de que en ningún caso deben tomar este documento como base para tomar sus decisiones de inversión y que las personas o entidades que potencialmente les puedan ofrecer productos de inversión serán las obligadas legalmente a proporcionarles toda la información que necesiten para esta toma de decisión.

El contenido del presente documento está protegido por la legislación de propiedad intelectual. Queda expresamente prohibida su reproducción, transformación, distribución, comunicación pública, puesta a disposición, extracción, reutilización, reenvío o la utilización de cualquier naturaleza, por cualquier medio o procedimiento, salvo en los casos en que esté legalmente permitido o sea autorizado expresamente por BBVA en su sitio web www.bbvarresearch.com.

INTERESADOS DIRIGIRSE A:

BBVA Research Colombia Carrera 9 No 72-21, piso 10. Bogotá, (Colombia).
Tel.: 3471600 ext 11448
www.bbvarresearch.com