

Observatorio Económico

México

1 de julio de 2011

Análisis Económico

Juan Luis Ordaz Díaz
juan.ordaz@bbva.bancomer.com

Migración y Remesas

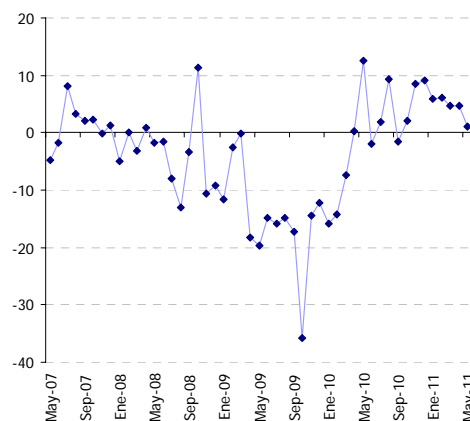
En mayo logran las remesas su mayor nivel desde el último trimestre de 2008

- Las remesas hacia México registraron en mayo un crecimiento de 1% anual en dólares
- Se registra un gran volumen de operaciones para el envío de remesas, no observado desde mayo de 2008
- En los siguientes meses la recuperación de las remesas continuará, pero de forma moderada, impulsada por la recuperación en el empleo y desincentivada por la incertidumbre ante las recientes leyes antimigrantes en Estados Unidos

El Banco de México dio a conocer que ingresaron a México 2,166.5 millones de dólares por concepto de remesas. Lo que representó un crecimiento anual en dólares de 1%. Si bien éste es relativamente bajo, desde el último trimestre de 2008 no se observaba una entrada por remesas de tal magnitud.

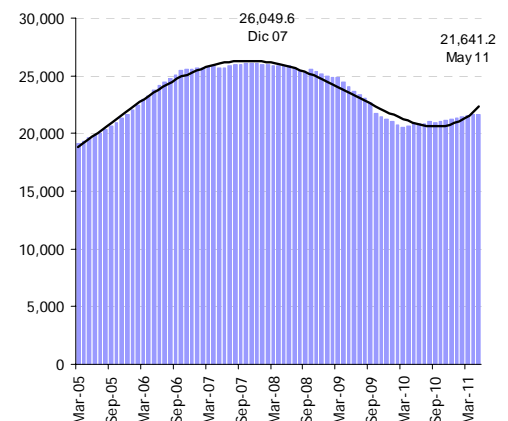
En general el mes de mayo es uno en los que más remesas envían los migrantes mexicanos hacia México, ello debido al día de las madres. En esta ocasión, aunque la remesa promedio tuvo una reducción marginal respecto al mismo mes del año anterior, el comportamiento de las remesas se vio impulsado por el gran volumen de operaciones realizadas para el envío de remesas, que alcanzó la cifra de 6.8 millones, nivel no observado desde mayo de 2008.

Gráfica 1
Remesas familiares a México
(Var. % anual)



Fuente: Banxico

Gráfica 2
Flujo 12 meses de remesas a México
Flujos acumulados en 12 meses
(Millones de dólares)



Fuente: Banxico

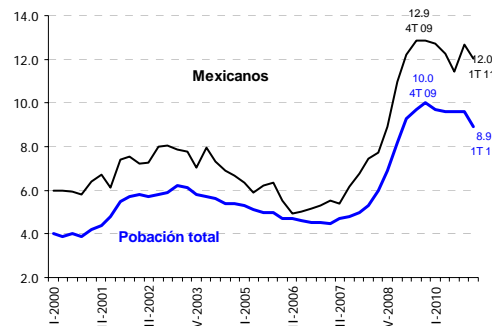
Respecto al mes de abril, las remesas tuvieron un crecimiento en dólares de 15.7%, mientras que en pesos la variación fue de 15.4%. Así, en los primeros 5 meses del año, las remesas suman 9,137.5 millones de dólares, 4.2% más que en igual periodo del año previo. No obstante, en pesos reales se tiene una reducción de 5%.

El flujo acumulado de remesas en 12 meses, ascendió al mes de abril a 21,641 millones de dólares, lo que indica que las remesas se encuentran en los niveles de inicios de 2006. Es decir, continúan recuperándose a un ritmo lento y todavía se encuentran lejos de sus montos máximos alcanzados a fines de 2007, que como hemos mencionado antes en este espacio, será hasta 2013 o 2014 cuando se llegue a tales cifras.

La recuperación en las remesas ha sido impulsada por la recuperación en el empleo que se está presentado en el sector laboral estadounidense, donde los mexicanos han reducido su tasa de desempleo de cerca de 13% en el cuarto trimestre de 2009 a alrededor de 12% en el primer trimestre de 2011. Sin duda, la recuperación en el empleo continuará favoreciendo el envío de remesas hacia México. No obstante, un elemento que podría desincentivar el envío de remesas son las recientes acciones que han tomado algunos estados de la Unión Americana donde se han promulgado leyes antimigrantes (muchas de ellas en mayo de 2011) o se encuentran en discusión tales como Arizona, Florida, Indiana, Georgia, Oklahoma, Tennessee, Utah, y Texas. Lo que ha generado la salida de algunos migrantes mexicanos de algunos de estos estados y su inserción en otros estados, tal como se muestra en el informe **Situación Migración México** de junio de 2011, y que puede encontrarse en la siguiente página Web: www.bbva.com. Estas acciones, con el consecuente reacomodo de los migrantes mexicanos hacia otros estados han influido quizás en la dinámica de la recuperación en el empleo de este grupo de población que en los últimos meses ha perdido dinamismo.

De esta forma en el escenario base de BBVA Research esperamos que al cierre del año las remesas registren un crecimiento en dólares de 5.3%.

Gráfica 3
EEUU: Tasa de desempleo (%)



Fuente: BBVA Research con base en cifras del Buró del Censo de los Estados Unidos

Gráfica 4
Estados Unidos: Migrantes mexicanos por estado de residencia (Miles)

	2007	2008	2009	2010	Var 2007-2010
Pérdida de población					
Florida	387	297	250	245	-142
Arizona	674	693	588	604	-70
Georgia	289	249	273	247	-43
Nevada	229	242	187	197	-32
Colorado	238	256	185	207	-31
Nueva York	241	196	211	213	-28
Tennessee	112	106	141	93	-18
Indiana	109	105	109	94	-15
Ganancia de población					
Texas	2,263	2305	2414	2376	113
California	4,664	4766	4713	4737	73
Washington	160	165	174	228	68
Illinois	627	613	636	635	7
Nuevo México	112	121	129	118	7
Carolina del Norte	264	222	203	265	1
Oregón	147	172	158	148	1

Fuente: Estimaciones de BVA Research a partir de Bureau of Census, Current Population Survey (CPS), marzo de 2007-2010.

Aviso Legal

Este documento ha sido preparado por BBVA Research del Banco Bilbao Vizcaya Argentaria, S.A. (BBVA) y por BBVA Bancomer, S. A. Institución de Banca Múltiple, Grupo Financiero BBVA Bancomer, por su propia cuenta y se suministra sólo con fines informativos. Las opiniones, estimaciones, predicciones y recomendaciones que se expresan en este documento se refieren a la fecha que aparece en el mismo, por lo que pueden sufrir cambios como consecuencia de la fluctuación de los mercados. Las opiniones, estimaciones, predicciones y recomendaciones contenidas en este documento se basan en información que ha sido obtenida de fuentes estimadas como fidedignas pero ninguna garantía, expresa o implícita, se concede por BBVA sobre su exactitud, integridad o corrección. El presente documento no constituye una oferta ni una invitación o incitación para la suscripción o compra de valores.