

Observatorio Económico

México

2 de mayo de 2011

Análisis Económico

Juan Luis Ordaz Díaz
juan.ordaz@bbva.bancomer.com

Migración y Remesas

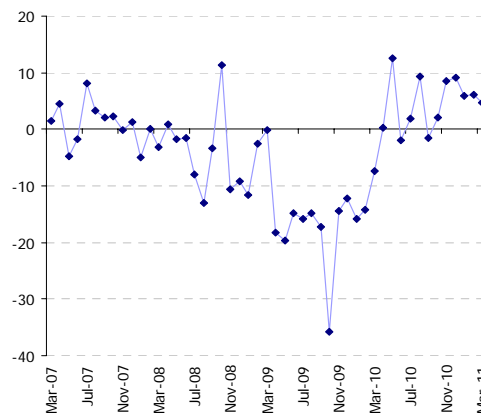
Al mes de marzo las remesas acumulan un semestre de alzas consecutivas

- En marzo las remesas registraron un incremento anual de 4.8% en dólares, mientras que la remesa promedio aumentó 5.8% alcanzando su mayor nivel desde marzo de 2009. El número de operaciones para envío de remesas se redujo un 0.9% anual.
- En el primer trimestre del año las remesas crecieron 5.5% anual, mientras que sólo 6 entidades registraron variaciones anuales negativas en sus ingresos por remesas. 4 entidades presentaron incrementos mayores a 10%.
- En los siguientes meses esperamos que la recuperación de las remesas continúe.

En el mes de marzo, México recibió 2,049.05 millones de dólares por concepto de remesas, según las cifras dadas a conocer por el Banco de México. Ello representó un incremento anual de 4.8% con lo que se alcanzan 6 meses consecutivos con variaciones positivas en dólares. El incremento en las remesas se vio impulsado por el comportamiento en la remesa promedio, que presentó una variación anual de 5.8%, para llegar a 343.6 dólares, su mayor nivel desde marzo de 2009. En el tercer mes del año, se realizaron 5,967.7 miles de operaciones para el envío de remesas, con lo que se registró un nivel similar al año previo.

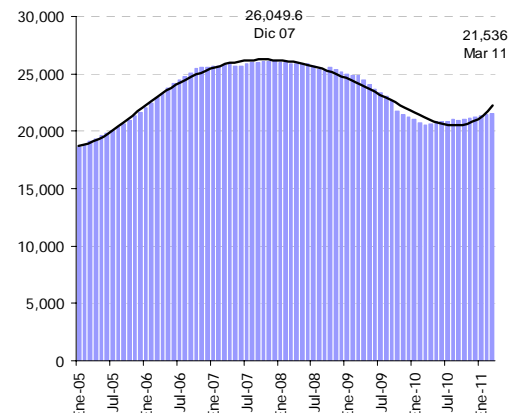
De esta forma, en el primer trimestre del año ingresaron a México 5,098.2 millones de dólares en remesas, cifra superior en 5.5% en dólares a lo captado en igual periodo de 2010.

Gráfico 1
Remesas familiares a México
(Var. % anual)



Fuente: Banxico

Gráfico 2
Flujo 12 meses de remesas a México
Flujos acumulados en 12 meses
(Millones de dólares)



Fuente: Banxico

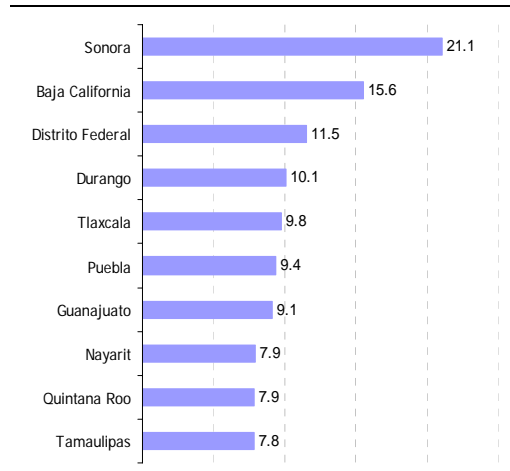
El flujo acumulado en 12 meses, ha venido mostrando una tendencia ascendente desde el segundo trimestre de 2010 y al mes de marzo mantuvo su crecimiento, para llegar a 21,536 millones de dólares, lo que representó un incremento de 4.6% respecto de igual mes del año previo, cuando alcanzó su nivel más bajo. No obstante este crecimiento, aún el nivel de las remesas es inferior en 17.3% a cuando alcanzó su mayor nivel en diciembre de 2007, lo que confirma que si bien las remesas están repuntando, la recuperación es y será lenta.

La inflación y el tipo de cambio siguieron actuando en contra de las familias receptoras de remesas. Al mes de marzo las remesas mostraron una disminución en términos reales de 3.1%, con lo que las remesas en el primer trimestre del año presentaron un decremento en pesos en términos reales de 3.7%.

La recuperación de las remesas también se está observando a nivel estatal. En los tres últimos trimestres el número de entidades federativas que ha visto disminuir sus ingresos por remesas contrasta de forma importante con lo que sucedió en los dos últimos trimestre de 2009 cuando ninguna entidad registró variaciones positivas. De esta forma en el primer trimestre de 2011 sólo Baja California Sur, Coahuila, Estado de México, Campeche, Tabasco, y Chihuahua tuvieron disminuciones anuales. Por el contrario, Guanajuato, Puebla, Tlaxcala, Durango, Distrito Federal, Baja California, Sonora, presentaron variaciones importantes, mayores a 9%, donde las 4 últimas registraron incrementos por encima de 10%. En general, la mayor recuperación en las remesas parece estarse presentando en entidades con redes de migrantes más organizadas.

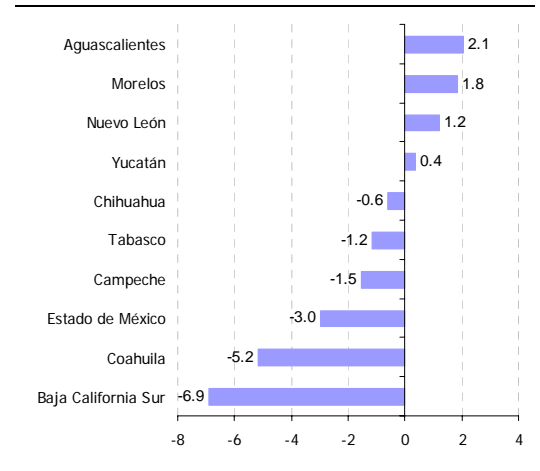
Como lo hemos señalado antes, las remesas hacia México se han favorecido por la mejoría que está presentando el empleo en los Estados Unidos. Al mes de marzo, la tasa de desempleo se situó en 8.8%, menor en 1.3 puntos porcentuales que su máximo observado en la reciente crisis en octubre de 2009. De continuar la tendencia favorable en el empleo en EEUU, los migrantes mexicanos, tenderán a ser de los más favorecidos, como ha ocurrido en recuperaciones previas, en virtud de que el sector laboral al que se enfrenta este grupo de trabajadores es relativamente flexible. Situación que continuaría trasladándose en forma positiva a las remesas hacia México; no obstante que esta recuperación será gradual.

Gráfico 3
Entidades con las mayores ganancias en ingresos por remesas, primer trimestre 2011 (Var. % anual)



Fuente: BBVA Research con base en cifras Banxico

Gráfico 4
Entidades con las variaciones más bajas en ingresos por remesas, primer trimestre 2011 10 entidades principales (Var. % anual)



Fuente: BBVA Research con base en cifras Banxico

Aviso Legal

Este documento ha sido preparado por BBVA Research del Banco Bilbao Vizcaya Argentaria, S.A. (BBVA) y por BBVA Bancomer, S. A., Institución de Banca Múltiple, Grupo Financiero BBVA Bancomer, por su propia cuenta y se suministra sólo con fines informativos. Las opiniones, estimaciones, predicciones y recomendaciones que se expresan en este documento se refieren a la fecha que aparece en el mismo, por lo que pueden sufrir cambios como consecuencia de la fluctuación de los mercados. Las opiniones, estimaciones, predicciones y recomendaciones contenidas en este documento se basan en información que ha sido obtenida de fuentes estimadas como fidedignas pero ninguna garantía, expresa o implícita, se concede por BBVA sobre su exactitud, integridad o corrección. El presente documento no constituye una oferta ni una invitación o incitación para la suscripción o compra de valores.